



Lokal nulägesanalys



Förenings-, kultur
& friluftsliv



Offentlig & kommunal service



Natur- &
kulturresurser



Hållbarhet

Alsen-Näskott

Kluk, Trångsviken, Ytterån,
Vaplan, Näliden



Människor



Besöksnäring

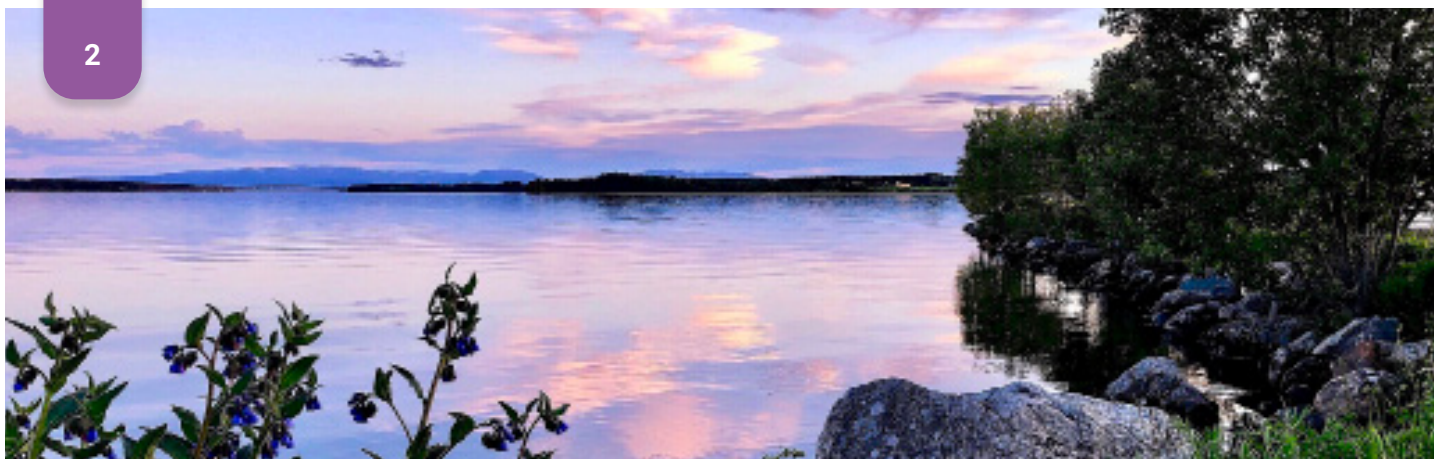


Boende



Näringsliv
& arbetsplatser





Inledning

Jämtlands läns och Krokoms kommuns stora geografiska ytor rymmer olika förutsättningar för att bo, leva och verka i, vilket också innebär att det kan finnas skiftande utmaningar och möjligheter beroende på vart man befinner sig. Vi lever här och nu men vi planerar strategiskt för framtiden och kommande generationer. För att lyckas med den utveckling vi vill se år 2050 så behöver vi förstå det nuläge vi har och utifrån det bygga framtiden.

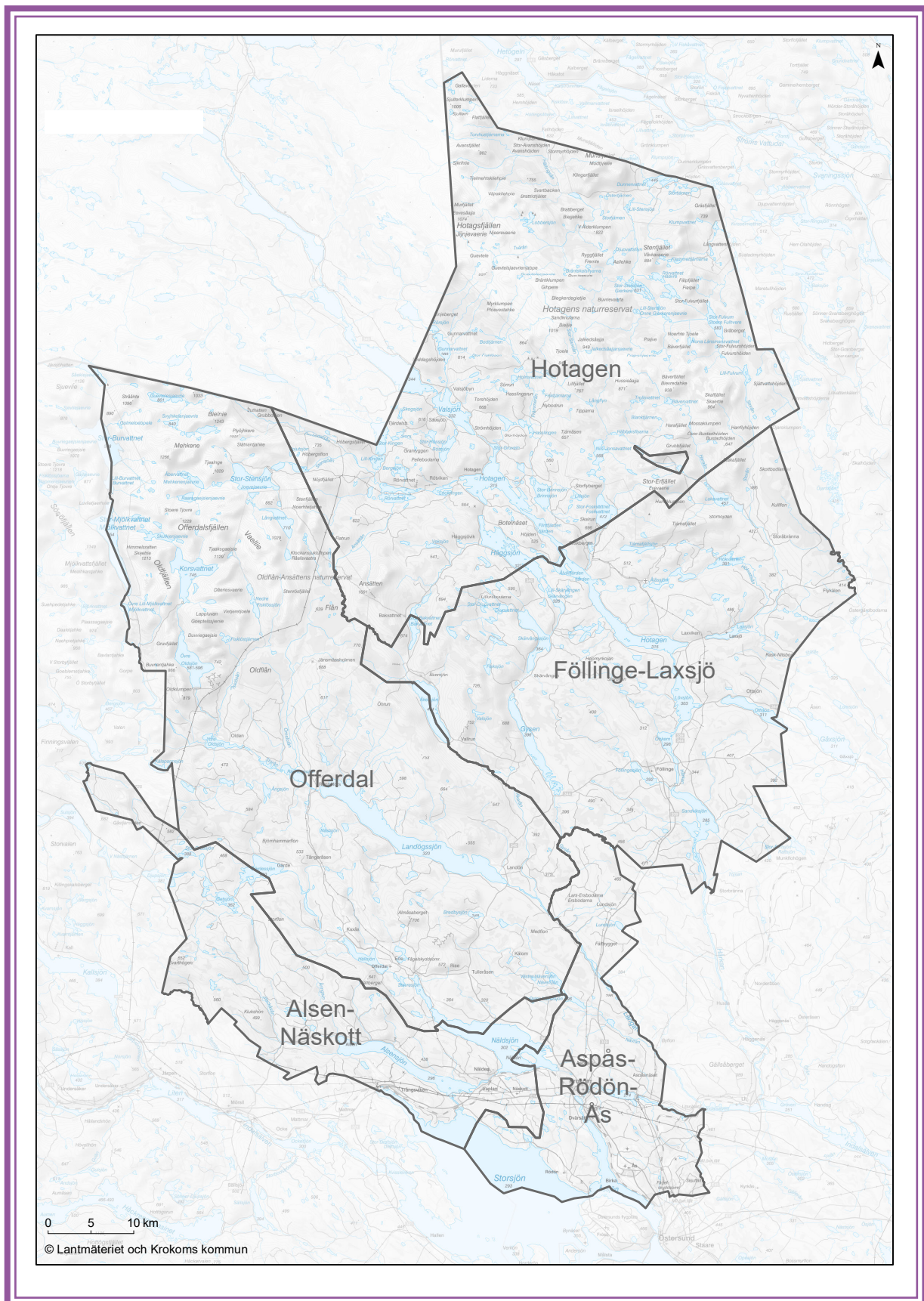
Förutsättningarna och styrkorna i de olika områdena i Krokoms kommun skiljer sig åt. Det vill vi synliggöra genom Lokala nulägesanalyser i Krokoms kommuns bygder. I analyserna är Krokoms kommun uppdelad i fem olika områden som utgår från tidigare sockenindelning.

För att våga satsa och prioritera rätt saker så är det viktigt att ta ut riktningen utifrån analysunderlag som behöver kompletteras genom dialog med medborgare, företagare och medarbetare för att kunna utveckla kommunen och länet långsiktigt och hållbart.

Vår förhoppning är att detta material är till nytta för länets, kommunens och våra bygders fortsatta utvecklingsstrategier och arbete.

Rapporten består av Statistik och nulägesbeskrivning utifrån de 5 kommundelarna.

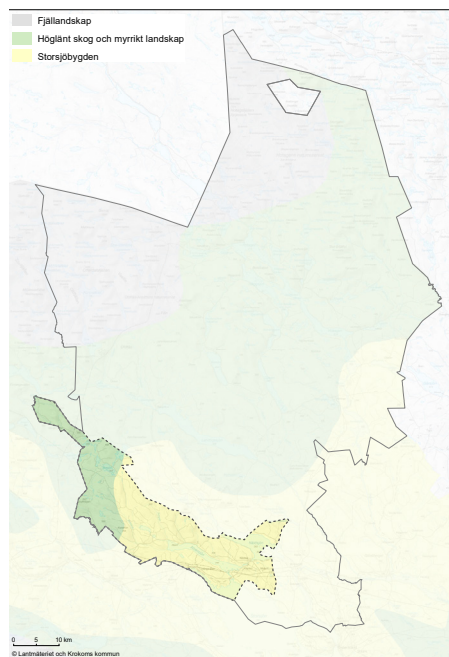
Översiktskarta Krokoms kommuns bygder



Bakgrund om bygden

”Om alla byar i Sverige jobbade som Trångsviken skulle vi inte ha några problem i det här landet”. Orden är hämtade ur boken ”Trångsviken – ingenting är tur”. Boken är ett dokument över den entreprenörsanda som präglat dessa delar av västra Krokoms kommun, eller bygden mellan stad och fjäll som den kallas i folkmun. Här finns många prisade företag, med världskända Trangia och Hallströms verkstäder (Nälden) bland de mest kända. Sedan 1980-talet betraktas E 14-stråket som ett givet tillväxtområde, inte minst tack vare närheten till Åre, Bydalsfjällen och den norska marknaden.

Även Ytterån, som uppvisar en positiv förnyring, har varit vida känt för sin blomstrande småindustri, bland annat som bad- och kurort fram till 1900-talets början.



I denna del av västra Krokoms finns även en kulturhistorisk rik miljö som präglas av ett odlingslandskap med inslag av fornlämningar från stenåldern och järnåldern. Ett nav för den kulturen finns att beskåda vid Glösa Älgrike och dess hållristningar, som tillsammans med Alsen och hästsporanläggningen Wången utgör ett populärt turiststråk. Gravhögar påvisar att fast jordbruksbygd skapades just i Alsen redan under järnåldern.

Jordbruket är fortfarande av betydelse i bygden, men däremot spelar turismen inte en lika avgörande roll som för vissa andra delar av Krokoms kommun, även om handel och besöksmål drar nytta av strömmarna längs E 14. I tätorterna Nälden och Trångsviken har idrotten i flera decennier varit en samlande kraft, starkt sammankopplad med det lokala näringslivet.

Vid sidan av E 14-stråket finns ett pärlband av byar som tillsammans bildar den så kallade Västbygden. Förutom Kluk, som kan stoltsera med både lanthandel och bowlinghall, så ingår Östbacken, Västbacken och Nordbyn.

Lokalekonomisk analys

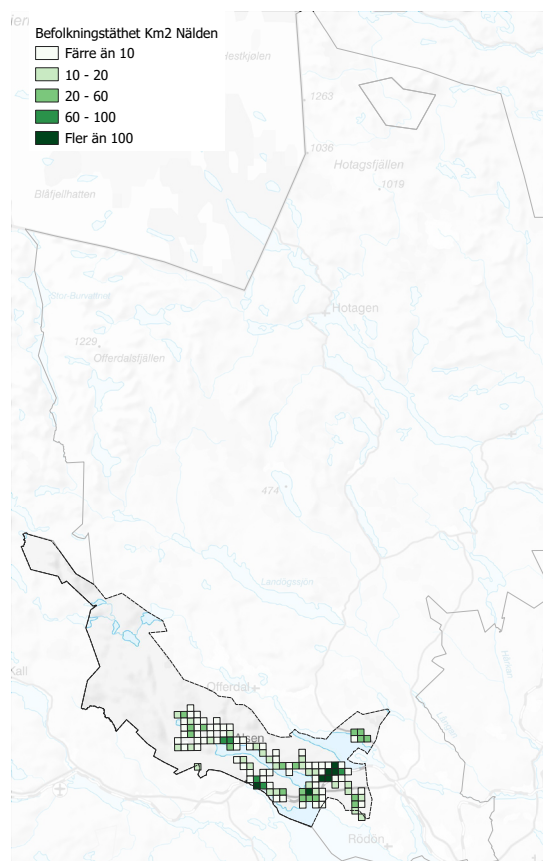
En lokalekonomisk analys (LEA) innehåller statistik från SCB:s många register för utvalda geografiska områden. Det resulterar i en färdig rapport med underlag om befolkning och företag i det lokala området. Genom att göra en LEA så har man faktabaserad analys som ger en mer objektiv bild av läget och en grund för riktning och insatser för den framtida utvecklingen.

1. Invånare, köns- och åldersstruktur samt inkomst

Området Alsen-Näskott hade år 2022 en befolkning på 3 192 personer varav 1 616 är män och 1 576 kvinnor (SCB 2022). Det bodde 4,7 invånare per kvadratkilometer och medelåldern i området var 40,4 år. Majoriteten av befolkningen var över 25 år medan andelen yngre var färre. Befolkningsutvecklingen har de senaste 10 åren växlande ökat och minskat i området. År 2022 hade området 182 fler invånare än det hade 2013, vilket visar på en positiv befolkningsutveckling. Det har fötts fler än det har dött under samtliga år i området de senaste 10 åren.

Antalet personer som flyttar till och från området har varierat upp och ned de senaste 10 åren. Under åren 2014–2017 ökade antalet inflyttade konstant vilket troligtvis beror på Sveriges ökade flyktingmottagande under dessa år. 2018 flyttade däremot många ifrån området, något som kan bero på Sveriges minskade flyktingmottagande och de skärpta reglerna för att få stanna i Sverige detta år.

2019–2021 var inflyttningen högre än utflyttningen men år 2022 bröts den trenden. De flesta som flyttade från området 2022 var i åldern 25–34 år följt av yngre i åldern 17–24. Fler kvinnor än män flyttade från området. De flesta som flyttade till området år 2022 var i åldrarna 25–34, därefter i åldrarna 0–16 samt 17–24, fler kvinnor än män flyttade till området.



Av befolkningen i området i åldern 25–64 år har 9 % förgymnasial utbildning, 56 % gymnasial utbildning och 34 % eftergymnasial utbildning. För återstående 1% saknas uppgift. (SCB 2022). Detta gör att utbildningsnivån i området är snäppet lägre än för Krokoms kommun som helhet där motsvarande siffror är att 8% har förgymnasial utbildning, 51% har gymnasial utbildning och 39% har eftergymnasial utbildning. För återstående 1% saknas även här uppgift.

2. Förvärvsarbetande dagbefolkning enligt sektor, bransch, kön och ålder

I området Alsen-Näskott fanns det år 2021 totalt 1 667 st. förvärvsarbetande som var bosatta i området. Av dessa var 773 st kvinnor och 894 män. Detta är en ökning med 61 personer sedan år 2017.

Bland dessa 1 667 st. arbetade de allra flesta inom det privata näringslivet. Totalt arbetade 1 137 st. inom den privata sektorn. Nästan dubbelt så många män som kvinnor arbetade inom den privata sektorn. Den vanligaste åldersgruppen som arbetar inom privat sektor var 25–64-åringar, vilka utgjorde 905 st. Den minst vanliga åldersgruppen som arbetar inom privat sektor var 16–24-åringar vilka utgjorde 114 st. Detta kan förklaras med att många unga studerar.

Den sektor med minst antal förvärvsarbetande i området var den offentliga, dvs. statlig, regional och kommunal sektor. Totalt arbetade 530 st. i den offentliga sektorn, varav de flesta inom kommunal sektor. De flesta av dessa var kvinnor. Den mest vanliga åldersgruppen som arbetade i områdets offentliga sektor var 45–64-åringar, vilka utgjorde 262 st. De minst vanliga åldersgrupperna i områdets offentliga sektor var 16–24-åringar samt invånare äldre än 65 år, vilka utgjorde 42 st. Detta kan förklaras med utbildningskrav samt pensionsavgångar.

Studerar vi förvärvsarbetande i området fördelat på bransch kan vi se att vård och omsorg hade flest arbetstillfällen i området. Totalt hade branschen 235 arbetande varav 195 kvinnor och 40 män. Branschen hade flest arbetande i åldersgruppen 45–64 år, 114 st. Efter vård och omsorg kom tillverkning och utvinning. Totalt arbetade 225 st. i denna bransch varav 64 kvinnor och 161 män. Branschen hade flest arbetande i åldersgruppen 45–64 år, 100 st.



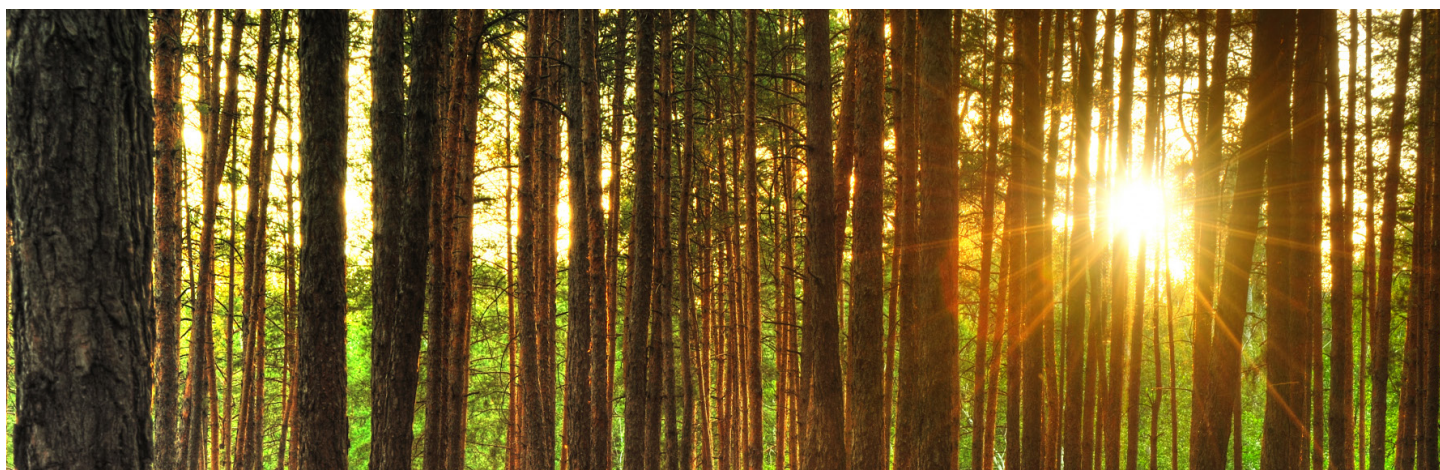
3. Arbetsplatser/arbetsställen (hur försörjer vi oss?), hur många har sin arbetsplats i området?

Den disponibla medelårsinkomsten i området Alsen-Näskott ligger 24 000 kr/år lägre än i Krokoms kommun som helhet. Totalt hade invånarna i området Alsen-Näskott år 2020 en medelinkomst på 300 000 kr/år, vilket var 15 000 kr/år lägre än medelinkomsten i Sverige samma år. Kvinnornas medelinkomster var betydligt lägre än männens. Positivt att se är att löneskillnaderna är mindre bland de yngre åldersgrupperna än bland de äldre.

I området Alsen-Näskott är den överlägset största majoriteten av arbetsställena år 2022 sysselsatta inom jordbruk, skogsbruk och fiske (311 st). Därefter följer byggverksamhet med 72 arbetsställen och verksamhet inom juridik, ekonomi, vetenskap och teknik med 51 arbetsställen. Små enpersonsföretag utgör 83 % av arbetsplatserna i området 2023. 12 % av arbetsplatserna har 1–4 anställda. 2 % av arbetsplatserna har 5–9 anställda. 1 % av arbetsplatserna har 10–19 anställda och 1,6 % av arbetsplatserna har mer än 20 anställda.

De största arbetsplatserna

Den största arbetsplatsen är C. Hallströms Verkstäder Aktiebolag med 100-199 anställda. Därefter kommer Krokoms kommun med ca 92-199 anställda inom vård, omsorg, sociala tjänster, utbildning, vattenförsörjning, avloppsrening, avfallshantering, kultur, nöje och fritid. Den tredje största arbetsplatsen är Wången Aktiebolag med 50-99 anställda. Dessa följs av ett flertal arbetsplatser med 20-49 anställda, såsom Markentreprenader i Östersund Aktiebolag, Minitube AB, Nordsamverk Hallström Aktiebolag, Norrlandsägg AB, Näldhallen Aktiebolag, Näldens Värmeindustri Aktiebolag och Trangia AB. Antalet butiker inom detaljhandeln har de senaste tre åren (2020–2022) minskat från 11 till 9 st. Dock har antalet anställda i butikerna ökat från 46 till 51 st. Butikernas omsättning har ökat de senaste tre åren från 206 milj. kr exkl. moms till 301,7 milj. kr exkl. moms.



4. Näringsliv och privata arbetsplatser

Totalt arbetar 68%, dvs. de flesta av invånarna i området Alsen-Näskott, inom privat sektor och 23% inom kommunal sektor (SCB 2023). 5% arbetar inom landstingssektorn och 4% arbetar inom statlig sektor.

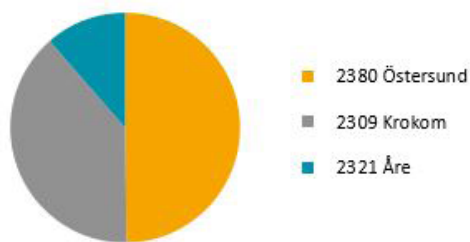
De flesta kvinnor, 51 %, arbetar inom privat sektor varav 37 % inom kommunal sektor. De flesta av de kvinnorna, 25%, arbetar inom vård och omsorg och 21% inom utbildning. De allra flesta män, 83 %, arbetar inom privat sektor och 11% inom kommunal sektor. De flesta av de männen, 18% arbetar inom tillverkning och utvinning och 19 % inom byggverksamhet.

5. Arbetspendling

I området Alsen-Näskott bor 1 667 förvärvsarbetande personer (SCB 2021), varav 894 män och 773 kvinnor. 32 % av dessa bor och arbetar i området medan de flesta, 58 %, pendlar ut från området.

Totalt arbetspendlar 1 052 personer ut från området. Bland dessa pendlar 50 % till Östersunds kommun, 39 % till Krokoms kommun och 11 % till Åre kommun. 397 personer arbetspendlar in till området, varav 142 från övriga kommuner.

Andelsfördelning för utpendling till de tre mest frekventa kommunerna

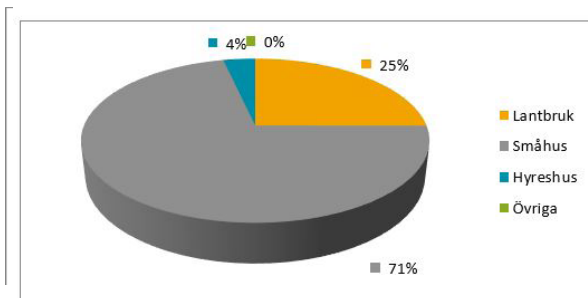


Pendling, mest frekventa kommuner	Totalt
2380 Östersund	524
2309 Krokoms	408
2321 Åre	120

Tabell 1: Arbetspendling från Alsen-Näskott 2020

6. Boendeformer (småhus, lantbruk, hyresfastigheter, gårdar, bostadsrätt)

De allra flesta i området Alsen-Näskott, 71 %, bor i småhus, medan 25 % bor på lantbruk och 4 % i hyreshus. Totalt finns det 2 230 fastigheter i området. Dock är mer än hälften av dessa fastigheter, 60 %, obebodda. Exempelvis är 60 % av lantbruksfastigheterna obebodda. På samma sätt är 43 % av småhusfastigheterna obebodda, liksom 28 % av hyreshusfastigheterna



Andelar, fastighetstyper	Procent
Lantbruk	25
Småhus	71
Hyreshus	4
Övriga	0

Tabell 2: Andel bebodda fastigheter i området

7. Bygdens köpkraft – var finns det utrymme att stärka den lokala självförsörjningen?

I området Alsen-Näskott har 26 % av invånarna en låg köpkraft, 28 % har en medellåg köpkraft, 26 % en medelhög köpkraft och 19 % en hög köpkraft. Detta överensstämmer ganska väl med genomsnittet i Krokoms kommun där 25 % har en låg köpkraft, 28 % en medellåg köpkraft, 27 % en medelhög köpkraft och 20 % en hög köpkraft.

8. Hur kan jag vara med och göra skillnad i Krokom?

Krokoms kommun består av 6 601 hushåll (SCB 2021). Varje hushåll har i snitt en disponibel inkomst på 503 000 kr/år, vilket tillsammans ger en köpkraft på 3,3 miljarder. Varje inköp som görs i Krokom innebär att de lokala företagen får bättre möjligheter att erbjuda service, varor och tjänster.

10 kr/dag mer och per hushåll innebär en ökad köpkraft på 3 650 kr/år.

20 kr/dag mer och per hushåll innebär en ökad köpkraft på 7 300 kr/år.

50 kr/dag mer och per hushåll innebär en ökad köpkraft på 18 250 kr/år.

Offentlig och kommersiell service

Kommersiell och offentlig service behövs för att skapa miljöer där det är attraktivt att bo, arbeta och driva företag. De aktörer som tillhandahåller kommersiell service har därför en mycket viktig roll i att skapa förutsättningar för näringslivsutveckling och attraktiva livsmiljöer i hela Krokoms kommun.

Grundläggande kommersiell service menas dagligvaror såsom livsmedel och förbrukningsvaror i hushållet, drivmedel, post- och pakethantering, apotek och betaltjänster (kontanter, betalningsförmedling, dagskassahantering).

Offentlig service kan vara både **statlig och kommunal**. Den statliga servicen kan bl.a vara tillgång till Arbetsförmedlingen, Försäkringskassan, Skatteverket, inga av dessa har kontor i Krokoms kommun men arbetar med digitala verktyg för att vara tillgängliga för alla medborgare. I Krokoms kommun är det Region Jämtland/Härjedalen som ansvarar för tillgång till akutsjukvård, hälsovård och kollektivtrafik.

Grundläggande kommersiell service

I området finns idag tre dagligvarubutiker; Trångsviken, Kluk och Näliden. I Trångsviken och Näliden finns post- och paketutlämning, apoteksombud samt vissa betaltjänster. Kluksbua är även apoteksombud samt en av kommunens fyra servicepunkter. Servicepunkter har Krokoms kommun utpekat för butiker med placering i områden där det är särskilt viktigt att det finns tillgång till service, med utgångspunkt från dagligvarubutik och drivmedelsförsäljning, här finns även tillgång till wi-fi samt mötesplats/caféhörna.

Det finns fyra drivmedelsstationer, Ytterån, Näliden, Alsen och Kluk. Publika laddstolpar finns i Trångsviken och Ytterån.

Offentlig service

Det finns tre förskolor, Ytterån, Trångsviken och Näliden samt tre grundskolor i Trångsviken, Alsen och Näliden. En privat förskola samt tre verksamheter inom pedagogisk omsorg finns i Alsen.



Filialbibliotek finns i Nälden. Bokbuss kommer till förskolor, grundskolor och vissa byar en gång i månaden. Se turlista: www.krokom.se/bokbussen.

I området finns InfoPoints för turistinformation på Mus-Olles museum, Kluksbua, Handlar'n i Trångsviken. För boende, restauranger och övriga privata aktörer inom kommersiell service, läs mer på: www.krokom.se/seochgora samt www.krokom.se/naringsliv.

Vård och omsorg (Region JH)

Det finns tre hälsocentraler i Krokoms kommun. Krokom och Föllinge som drivs av Region JH. I Änge finns även en privat hälsocentral. För tandvård finns folktandvården i centrala Krokom samt privat tandläkare i Nälden och Änge. Kommunala äldreboenden finns i Föllinge, Ede/Offerdal samt i Krokom. Länstrafiken har uppdrag att ansvara för färdtjänst och sjukresor i Krokoms kommun.

Kollektivtrafik

Kollektivtrafik Region Jämtland Härjedalen har det politiska och ekonomiska ansvaret för den allmänna kollektivtrafiken i Krokoms kommun och hela länet där länstrafiken är utförare. Mer info och turlista finns på www.lanstrafiken.se

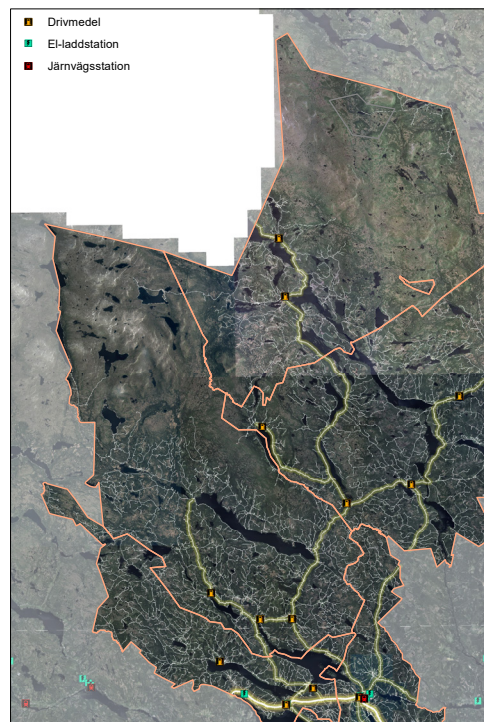
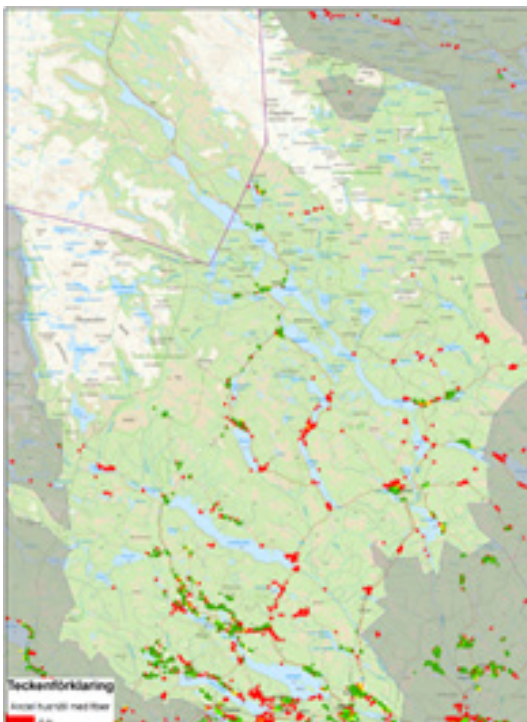
Infrastruktur

Infrastrukturen har en helt avgörande roll för att kommuners medborgare ska kunna bo i vår kommun, att varor och tjänster skall kunna transporteras inom regionen, nationellt och internationellt gör näringslivet konkurrenskraftigt. På Krokoms kommuns vägnät är transporter av människor och varor med långa avstånd en utmaning. Dels på grund av Kommunens geografiskt stora yta men även hur vi skall ställa om från fossil- till icke fossila drivmedel.

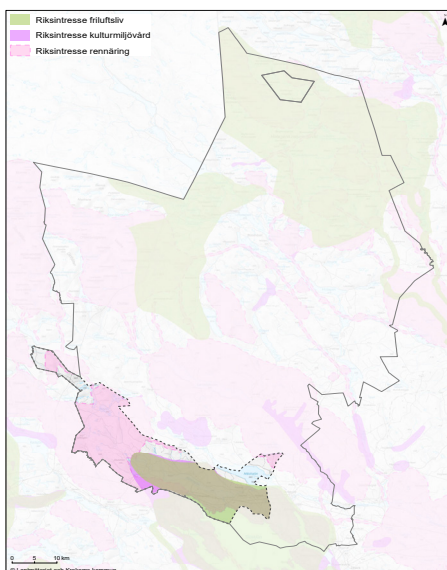
Kommunen ansvarar för drift och underhåll av väg-, gång- och cykelvägnätet samt vägbelysning där Krokoms kommun är väg-hållare. Det är Trafikverket som ansvarar för de statliga vägarna, till exempel E14, Offerdalsvägen och Rödö-vägen. Förutom de kommunala och statliga vägarna finns det många enskilda vägar där det i regel är en lokal samfällighetsförening som ansvarar för skötseln.

Bredbandsinfrastruktur är en viktig förutsättning för medborgare, tillväxt, näringsliv, levande landsbygd och utveckling av kommunal verksamhet. Bredbandsnätet i Krokoms kommun ägs av IP-Only som även driver den fortsatta bredbandsutbyggnaden. Läs mer om byggstatus för bredband i Krokoms kommun på IP-Onlys webbplats: www.ip-only.se

Översiktskartor (från år 2021)



I Krokoms kommun har 79 procent av alla fastigheter tillgång till fiber. Det finns 565 mil väg, 12 publika drivmedelsstationer, sex orter med en eller flera snabbbladdar- eller laddplatser, en järnvägsstation i Krokoms centrum samt ett tågstopp i Nälden. Det finns 150 mil skoterled.

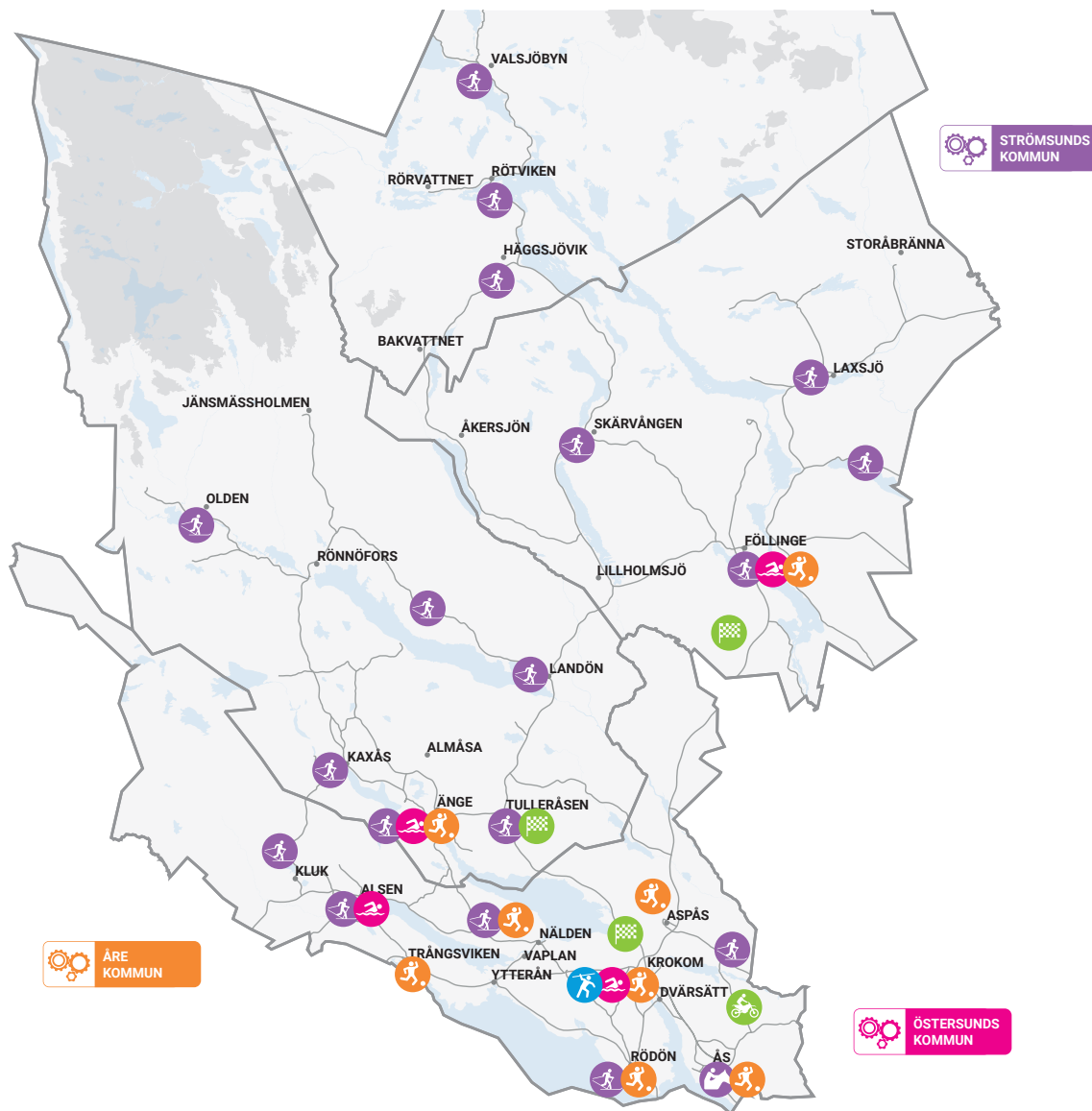


Riksintressen är geografiska områden som har utpekats därför att de innehåller nationellt viktiga värden och kvaliteter.

Förenings-, kultur- och friluftsliv

Runt om i Krokoms kommun finns ett levande föreningsliv, många samlingslokaler och olika fritidsanläggningar vilket ger möjligheter till en stimulerande fritid- året om. Här finns många aktiva föreningar där du kan utöva din favoritsport eller exempelvis allt från teater, musik, hantverk och dans med mycket mer.

Motions- och elljusspår finns i anslutning till de flesta av kommunens större orter. Vintertid är en del av dessa preparerade skidspår. Föreningar och privatpersoner har också möjlighet att boka och använda lokaler och anläggningar för olika aktiviteter.



Fritidsanläggningar 2021 De anläggningar som finns markerade på kartan är idrottsanläggningar som kommunen äger eller ger anläggningsbidrag till. Det finns också ett antal privatägda anläggningar samt ett antal längdspår utan belysning. Utöver dessa så tillkommer bland annat hembygdegårdar och andra typer av samlingslokaler. I området är några av de aktiva föreningarna Näldens IF, Trångsvikens IF, Alsens IF, Alsens bygdegårdsförening, Västbygdens byalag med flera. Isbanor, skyttebanor och sporthallar visas inte på denna karta.