



Lokal nulägesanalys



Förenings-, kultur
& friluftsliv



Offentlig & kommunal service



Natur- &
kulturresurser



Hållbarhet

Aspås, Rödön, Ås
Krokom, Rödön, Dvärsett



Människor



Besöksnäring

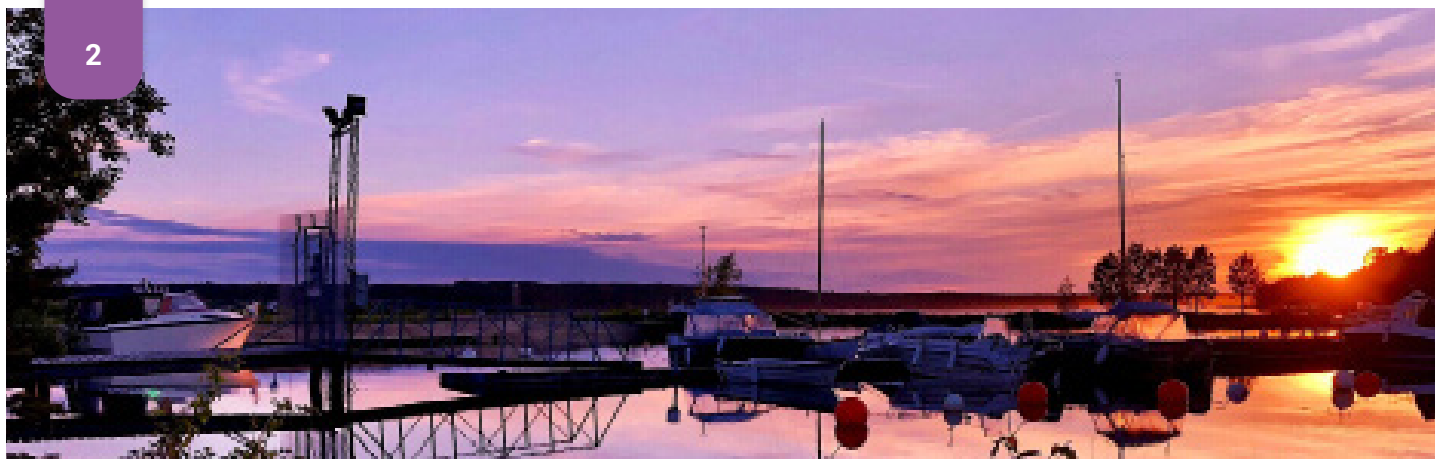


Boende



Näringsliv
& arbetsplatser





Inledning

Jämtlands läns och Krokoms kommuns stora geografiska ytor rymmer olika förutsättningar för att bo, leva och verka i, vilket också innebär att det kan finnas skiftande utmaningar och möjligheter beroende på vart man befinner sig. Vi lever här och nu men vi planerar strategiskt för framtiden och kommande generationer. För att lyckas med den utveckling vi vill se år 2050 så behöver vi förstå det nuläge vi har och utifrån det bygga framtiden.

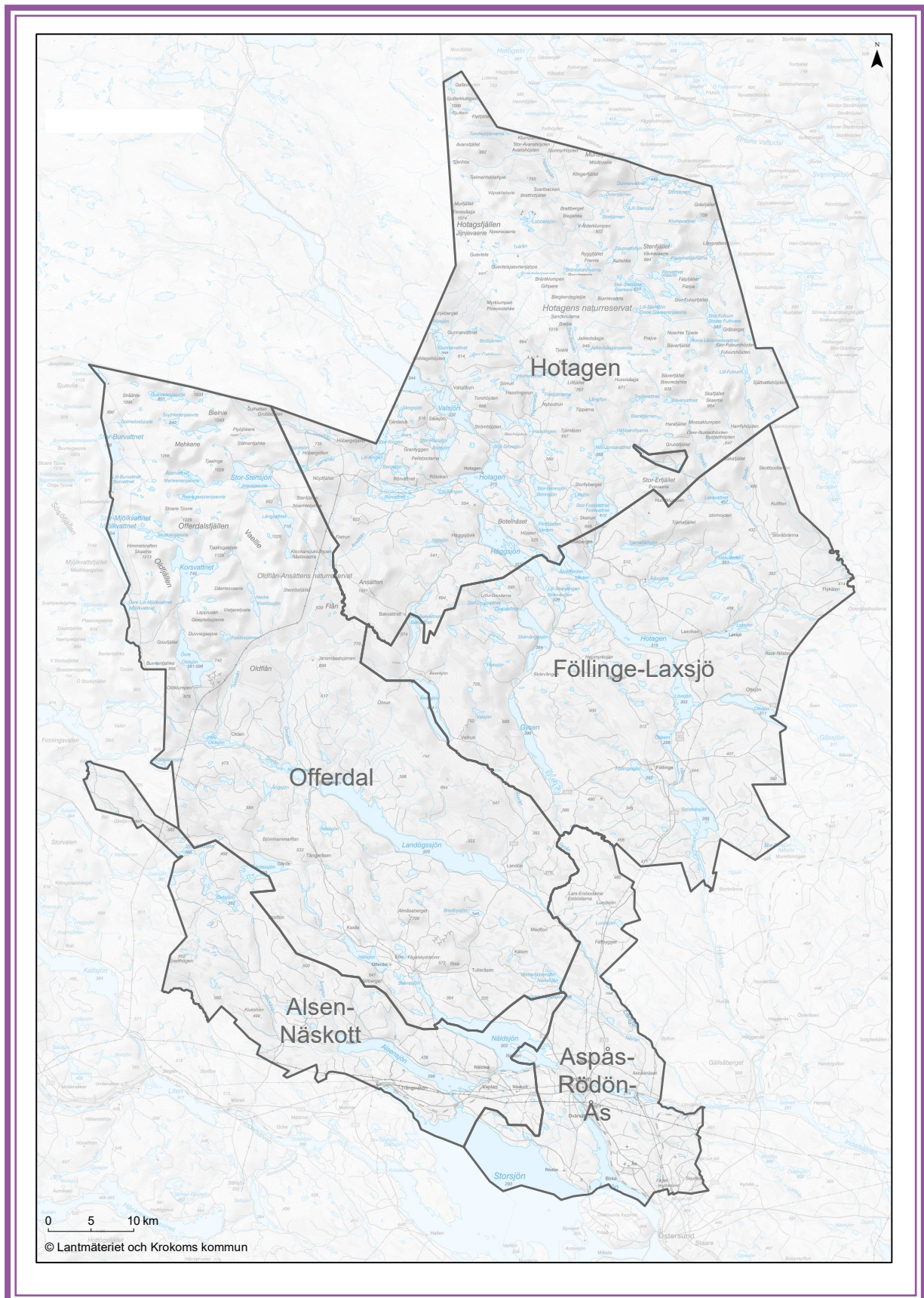
Förutsättningarna och styrkorna i de olika områdena i Krokoms kommun skiljer sig åt. Det vill vi synliggöra genom Lokala nulägesanalyser i Krokoms kommuns bygder. I analyserna är Krokoms kommun uppdelad i fem olika områden som utgår från tidigare sockenindelning.

För att våga satsa och prioritera rätt saker så är det viktigt att ta ut riktningen utifrån analysunderlag som behöver kompletteras genom dialog med medborgare, företagare och medarbetare för att kunna utveckla kommunen och länet långsiktigt och hållbart.

Vår förhoppning är att detta material är till nytta för länets, kommunens och våra bygders fortsatta utvecklingsstrategier och arbete.

Rapporten består av Statistik och nulägesbeskrivning utifrån de 5 kommundelarna.

Översiktskarta Krokoms kommuns bygder



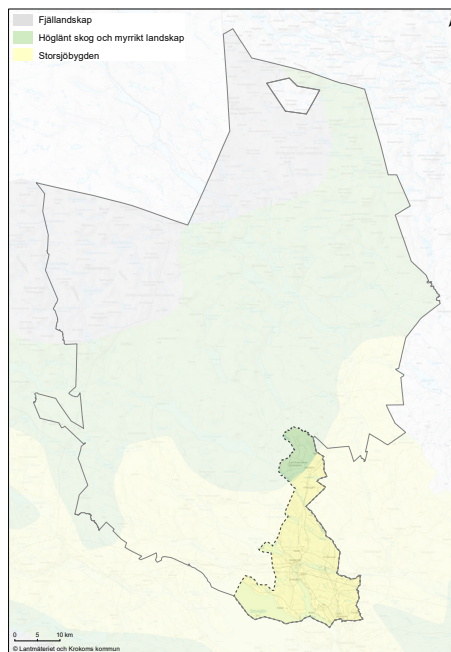
Bakgrund om bygden

Krokoms kommun har en positiv befolkningsutveckling, som vid årsskiftet 2021/2022 uppgick till 15 352 personer. Den största tillväxten har skett i de Östersundsna områdena Ås, Dvårsätt och Rödön, där nya bostadsområden tillkommit under de senaste åren. Bygderna kring Krokoms tätort har genomgått stora förändringar de senaste 50 åren. Ett stort språng skedde genom industrialiseringen, där det främsta exemplet är brukssamhället Hissmofors, som hade sina glansdagar fram till 1970-talet då massafabriken lades ned.

Sågverket finns dock kvar, liksom vattenkraftverket, men det är inte längre stora industrier som står för merparten av sysselsättningen i denna kommun. Krokoms kommun är en viktig arbetsgivare med cirka 1 500 anställda, och kommunen är även rik på småföretag.

Jordbruket och skogsbruket har en stark ställning, och är bland de starkaste fästena för näringen i norra Sverige. Detta syns även i det ökande antalet ansökningar till kommunens tre naturbruksgymnasier, varav två ligger i Åsbygden: Torsta och Dille naturbruksgymnasier.

Storsjön och Indalsälven har spelat en stor historisk roll i dessa bygders uppkomst och utveckling, och inte minst i Ås och Rödöbygden, där det exempelvis finns monumentala lämningar efter forntida och medeltida bebyggelse i Undrom och vid Tibrandsholm. Krokoms är en landsbygdskommun, med starka byar och aktiva föreningar, där även fiberutbyggnaden möjliggör att fler kan jobba på distans.



Lokalekonomisk analys

En lokalekonomisk analys (LEA) innehåller statistik från SCB:s många register för utvalda geografiska områden. Det resulterar i en färdig rapport med underlag om befolkning och företag i det lokala området. Genom att göra en LEA så har man faktabaserad analys som ger en mer objektiv bild av läget och en grund för riktning och insatser för den framtida utvecklingen.

1. Invånare, köns- och åldersstruktur samt utbildning

Området Aspås-Rödön-Ås har en befolkning på 8 728 personer varav 4 477 män och 4 251 kvinnor (SCB 2022). Det bor 15,8 invånare per kvadratkilometer och medelåldern i området är 39,3 år. Majoriteten av befolkningen är över 25 år medan andelen yngre är färre.

Området har haft en positiv befolkningsutveckling de senaste 10 åren, där antalet individer har ökat med 879 personer. Under perioden har fler fötts än dött. Totalt sett har även antalet individer som flyttat in i området varit fler än antalet individer som flyttat ut ur området.

Under 2022 uppmättes den största in- och utflyttningen till och från området under perioden 2013–2022. Den åldersgrupp som 2022 flyttade in till området i störst omfattning var 25-34 år tätt följt av unga i åldern 0-16 år, vilket kan tyda på en tillströmning av barnfamiljer till området. Men även åldersgruppen 35-44 år flyttade in i hög omfattning. Unga i åldern 16–24 år var den åldersgrupp som flyttade ut ur området i störst omfattning. Något fler kvinnor än män flyttade in i området. Ungefär lika många män som kvinnor flyttade ut ur området under år 2022.

Av befolkningen i området i åldern 25-64 år har 6 % förgymnasial utbildning, 43 % gymnasial utbildning och 50 % eftergymnasial utbildning. För återstående 1 % saknas uppgift. (SCB 2022). Detta gör att utbildningsnivån i området är något högre än för Krokoms kommun som helhet där motsvarande siffror för förgymnasial utbildning är 7 %, gymnasial utbildning 50 % och eftergymnasial utbildning 42 %. För återstående 1% saknas även här uppgift.



2. Förvärvsarbetande dagbefolkning enligt sektor, bransch, kön och ålder

I området Aspås-Rödön-Ås 2021 fanns det 4 333 st. förvärvsarbetande som var bosatta i området. Bland dessa arbetade de allra flesta inom näringslivet. Totalt arbetade 2 559 st. inom den privata sektorn, varav 1 709 st. män och 850 st. kvinnor. Den vanligaste åldersgruppen inom näringslivet i området var vuxna 45–64 år, vilka utgjorde 1 074 st. Den minst vanliga åldersgruppen i områdets näringsliv var äldre i åldersgruppen över 65 år, vilka utgjorde 204 st. Detta kan förklaras av att många äldre är pensionärer.

Den sektor med minst antal förvärvsarbetande i området var den offentliga. Totalt arbetade 1 774 st. i den offentliga sektorn. De allra flesta av dessa var kvinnor. Den vanligaste åldersgruppen i områdets offentliga sektor var 45–64 åringar, vilka utgjorde 870 st. Den minst vanliga åldersgruppen i områdets offentliga sektor var unga 16–24 år vilka utgjorde 67 st, samt de över 65 år som utgjorde 88 st. Detta kan förklaras av att många unga studerar samt att de över 65 år är pensionärer.

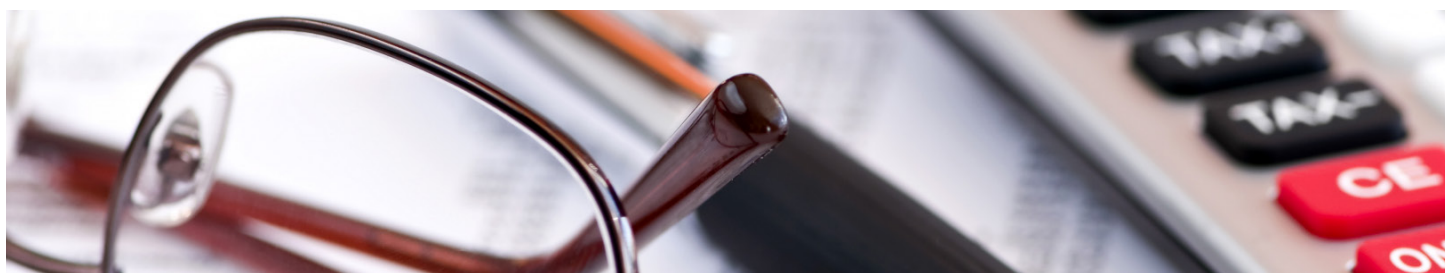
Studerar vi förvärvsarbetande i området fördelat på bransch kan vi se att verksamheter inom vård och omsorg hade flest arbetstillfällen i området: totalt 744 st. varav 557 kvinnor och 187 män. Branschen hade flest arbetstagare i åldersgruppen 45–64 år, vilka utgjorde 362 st. Därefter kommer utbildning, där totalt 565 st. arbetade, varav 412 kvinnor och 153 män. Inom utbildning var den vanligaste åldersgruppen invånare 45–64 år, vilka utgjorde 271 st.

3. Arbetsplatser/arbetsställen (hur försörjer vi oss?), hur många har sin arbetsplats i området?

Medelinkomsten för individer i området Aspås-Rödön-Ås år 2020 är 321 000 kr/år, vilket är något högre än medelinkomsten i Sverige samma år. Tittar vi på hushållens disponibla inkomst för området ligger medelinkomsten på 507 000 kr/år, vilket är högre än medelinkomsten för hushållen såväl i Krokoms kommun som för riket i stort. Oavsett åldersgrupp i området har män en högre medelinkomst än kvinnor.

I området Aspås-Rödön-Ås återfinns flest arbetsställen år 2022 inom jordbruk, skogsbruk och fiske (547 st.). Därefter följer arbetsställen inom byggverksamhet (151 st.) samt arbetsställen inom juridik, ekonomi, vetenskap och teknik (123 st.).

Mindre arbetsplatser som enpersons företag utgör 79 % av arbetsplatserna i området 2022. Vidare utgör arbetsplatser med 1–4 anställda 13 % av områdets arbetsplatser under det aktuella året. 3 % av arbetstillfällena utgörs av arbetsplatser med 5–9 anställda. 2 % av arbetsplatserna har 10–19 anställda. I likhet med arbetsplatser med 10–19 anställda utgör arbetsplatser med 20 eller fler anställda även de 2 % av områdets totala arbetstillfällen.



Största arbetsplatserna

Den största arbetsplatsen i området är Krokoms kommun med ca. 646–1 342 anställda medarbetare från området inom vård och omsorg; sociala tjänster, utbildning, offentlig förvaltning samt kultur/nöje och fritid. Därefter kommer Dille gård AB, Krokomsbostäder AB, Region Jämtland Härjedalen – Krokoms hälsocentral, Skogsägarna Norra skog ekonomisk förening, Torsta AB och Trönderbilene AB med cirka 50–99 medarbetare vardera.

Antalet butiker inom detaljhandeln minskade totalt sett i området mellan åren 2020–2022 från 30 st. till 28 st. Däremot ökade antalet butiker 2021 i jämförelse med 2020, där antalet butiker gick från 30 till 32 st. Även antalet anställda inom detaljhandeln har ökat under perioden 2020–2022 från 61 till 82 st. Butikernas omsättning har även den ökat under perioden från 238,6 milj. kr exkl. moms till 313,7 milj. kr exkl. moms.

4. Näringsliv och privata arbetsplatser

Totalt arbetade år 2021 mer än hälften dvs. 59 % av invånarna i området Aspås- Rödön-Ås, inom privat sektor, 23 % inom kommunal sektor, 8 % inom landstingssektorn och 10 % inom statlig sektor.

Bland områdets kvinnor arbetade 41 % inom privat sektor och 33 % inom kommunal verksamhet. Den största andelen av områdets kvinnor arbetade inom vård och omsorg, 27 %, samt utbildning, 20 %.

Bland områdets män arbetade 76 % inom privat sektor och 14 % inom kommunal verksamhet. Den största andelen av områdets män arbetade inom byggverksamhet, 16 %, samt företagstjänster, 12 %.

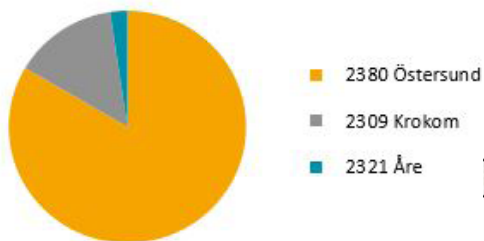


5. Arbetspendling

2021 bodde 4 333 arbetande personer i området Aspås-Rödön-Ås, varav 2 081 kvinnor och 2 252 män. 27 % av dessa bodde och arbetade i området medan de flesta, 65 %, pendlade ut från området. Vidare arbetspendlade 1 285 st. in i området, varav 341 st. från övriga kommuner.

Av de som arbetspendlade ut från området dvs. 2 911 st. pendlade de flesta 83 % till Östersunds kommun, 15 % till Krokoms kommun och 2 % till Åre kommun.

Andelsfördelning för utpendling till de tre mest frekventa kommunerna



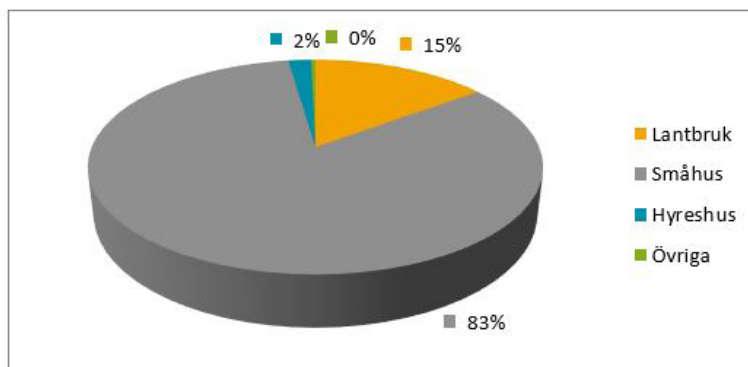
Tabell 1: Arbetspendling från Aspås-Rödön 2021

Pendling, mest frekventa kommuner	Totalt
2380 Östersund	2 430
2309 Krokoms	413
2321 Åre	68

6. Boendeformer (småhus, lantbruk, hyresfastigheter, gårdar, bostadsrätt)

De allra flesta i området Aspås-Rödön-Ås, 83 %, bor i småhus medan 15 % bor på lantbruk och 2 % bor i hyreshus. Totalt finns det 3 074 fastigheter i området. Dock är 32 % av dessa fastigheter obebodda. Exempelvis är endast 80 % av småhusfastigheterna bebodda, resterande 20 % är obebodda. På samma sätt är 53 % av lantbruksfastigheterna obebodda, liksom 46 % av hyreshusfastigheterna.

Tabell 2: Antal bebodda fastigheter i området



Andelar, fastighetstyper	
Lantbruk	15%
Småhus	83%
Hyreshus	2%
Övriga	0%

7. Bygdens köpkraft – var finns det utrymme att stärka den lokala självförsörjningen?

I området Aspås-Rödön-Ås har 21 % av invånarna en låg köpkraft, 26 % har en medellåg köpkraft, 30 % en medelhög köpkraft och 23 % en hög köpkraft. Området har med andra ord snäppet högre köpkraft än genomsnittet i Krokoms kommun där 24 % har en låg köpkraft, 27 % en medellåg köpkraft, 28 % en medelhög köpkraft och 21 % en hög köpkraft.

8. Hur kan jag vara med och göra skillnad i Krokom?

Krokoms kommun består av 6 601 hushåll (SCB 2021). Varje hushåll har i snitt en disponibel inkomst på 503 000 kr/år, vilket tillsammans ger en köpkraft på 3,3 miljarder. Varje inköp som görs i Krokom innebär att de lokala företagen får bättre möjligheter att erbjuda service, varor och tjänster.

10 kr/dag mer och per hushåll innebär en ökad köpkraft på 3 650 kr/år.

20 kr/dag mer och per hushåll innebär en ökad köpkraft på 7 300 kr/år.

50 kr/dag mer och per hushåll innebär en ökad köpkraft på 18 250 kr/år.

Offentlig och kommersiell service

Kommersiell och offentlig service behövs för att skapa miljöer där det är attraktivt att bo, arbeta och driva företag. De aktörer som tillhandahåller kommersiell service har därför en mycket viktig roll i att skapa förutsättningar för näringslivsutveckling och attraktiva livsmiljöer i hela Krokoms kommun.

Grundläggande kommersiell service menas dagligvaror såsom livsmedel och förbrukningsvaror i hushållet, drivmedel, post- och pakethantering, apotek och betaltjänster (kontanter, betalningsförmedling, dagskassahantering).

Offentlig service kan vara både **statlig och kommunal**. Den statliga servicen kan bl.a vara tillgång till Arbetsförmedlingen, Försäkringskassan, Skatteverket, inga av dessa har kontor i Krokoms kommun men arbetar med digitala verktyg för att vara tillgängliga för alla medborgare. I Krokoms kommun är det Region Jämtland/Härjedalen som ansvarar för tillgång till akutsjukvård, hälsovård och kollektivtrafik.

Grundläggande kommersiell service

I området finns idag två dagligvarubutiker, Dvärsätt och Krokom. Det finns en obemannad butik i Åskorset samt en trafikbutik i Krokomsporten. I Krokom finns post och paketutlämning, apotek samt en uttagsautomat. Det finns en drivmedelsstation i Krokomsporten. Laddstolpar för privatpersoner finns i Krokomsporten, Krokoms centrum samt Åsbacken.

Offentlig service

Det finns 11 förskolor, 3 fristående förskolor och ett privat familjedaghem samt 8 grundskolor i området. Krokom, Aspås, Dvärsätt, Rödön och Ås. Se mer på www.krokom.se

Bibliotek finns i Krokom. Bokbuss kommer till förskolor, grundskolor och vissa byar en gång i månaden. Se turlista: www.krokom.se/bokbussen. I området finns infopoints för turistinformation på Gamla lanthandeln i Krokom och Fröjas, Oasen i Ås.

För boende, restauranger och övriga privata aktörer inom kommersiell service, läs mer på: www.krokom.se/seochgora samt www.krokom.se/naringsliv

Vård och omsorg (Region JH)

Det finns tre hälsocentraler i Krokoms kommun. Krokom och Föllinge som drivs av

Region JH. I Änge finns även en privat hälsocentral. För tandvård finns folktandvården i centrala Krokoms samt privat tandläkare i Nälden och Änge. Kommunala äldreboenden finns i Föllinge, Ede/Offerdal samt i Krokoms. Länstrafiken har uppdrag att ansvara för färdtjänst och sjukresor i Krokoms kommun.

Kollektivtrafik

Region Jämtland Härjedalen har det politiska och ekonomiska ansvaret för den allmänna kollektivtrafiken i Krokoms kommun och hela länet där länstrafiken är utförare. Mer info och turlista finns på www.lanstrafiken.se

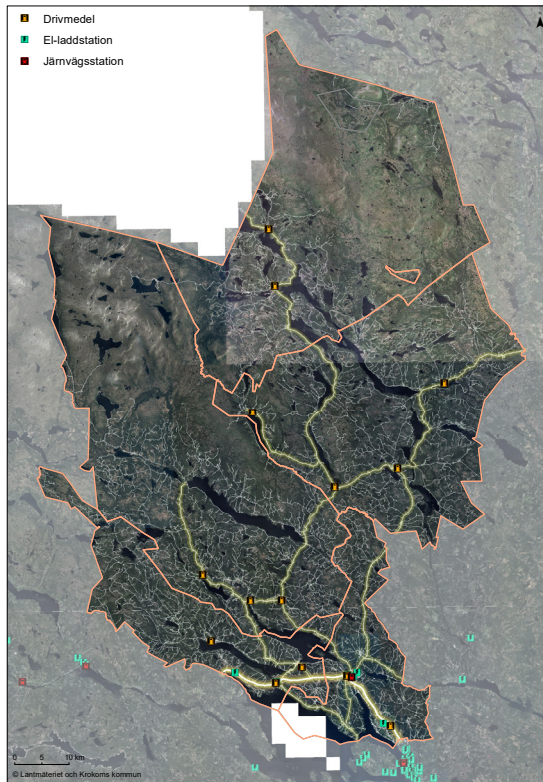
Infrastruktur

Infrastrukturen har en helt avgörande roll för att kommuners medborgare skall kunna bo i vår kommun, att varor och tjänster skall kunna transporteras inom regionen, nationellt och internationellt gör näringslivet konkurrenskraftigt. På Krokoms kommuns vägnät är transporter av människor och varor med långa avstånd en utmaning. Dels på grund av Kommunens geografiskt stora yta men även hur vi skall ställa om från fossil- till icke fossila drivmedel.

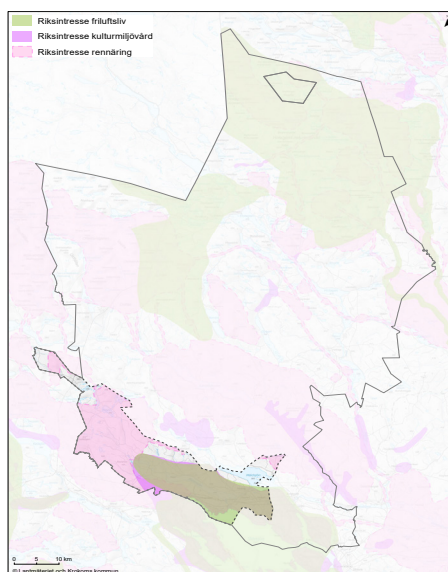
Kommunen ansvarar för drift och underhåll av väg-, gång- och cykelvägnätet samt vägbelysning där Krokoms kommun är väg-hållare. Det är Trafikverket som ansvarar för de statliga vägarna, till exempel E14, Offerdalsvägen och Rödö-vägen. Förutom de kommunala och statliga vägarna finns det många enskilda vägar där det i regel är en lokal samfällighetsförening som ansvarar för skötseln.

Bredbandsinfrastruktur är en viktig förutsättning för medborgare, tillväxt, näringsliv, levande landsbygd och utveckling av kommunal verksamhet. Bredbandsnätet i Krokoms kommun ägs av IP-Only som även driver den fortsatta bredbandsutbyggnaden. Läs mer om byggstatus för bredband i Krokoms kommun på IP-Onlys webbplats: www.ip-only.se.

Översiktskartor (från år 2021)



I Krokoms kommun har 79 procent av alla fastigheter tillgång till fiber. Det finns 565 mil väg, 12 publika drivmedelsstationer, sex orter med en eller flera snabbbladdar- eller laddplatser, en järnvägsstation i Krokoms centrum samt ett tågstopp i Nälden. Det finns 150 mil skoterled.



Riksintressen är geografiska områden som har utpekats därför att de innehåller nationellt viktiga värden och kvaliteter.

