



Lokal nulägesanalys



Förenings-, kultur
& friluftsliv



Offentlig & kommunal service



Natur- &
kulturresurser



Hållbarhet

Föllinge-Laxsjö

Åkersjön, Lillholmsjö,
Skärvången, Storåbränna



Människor



Besöksnäring

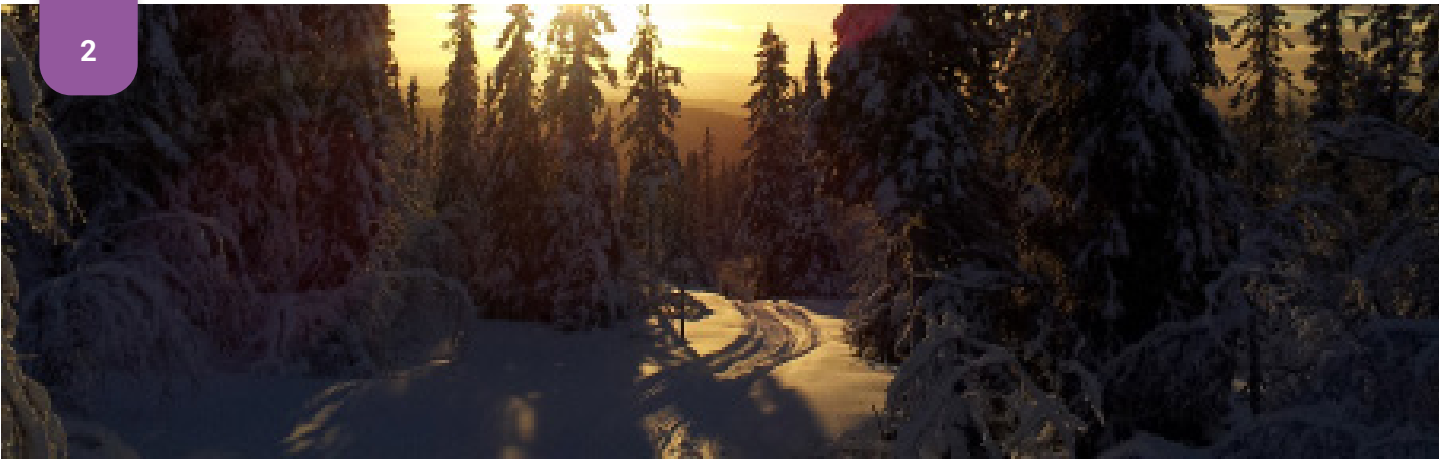


Boende



Näringsliv
& arbetsplatser





Inledning

Jämtlands läns och Krokoms kommuns stora geografiska ytor rymmer olika förutsättningar för att bo, leva och verka i, vilket också innebär att det kan finnas skiftande utmaningar och möjligheter beroende på vart man befinner sig. Vi lever här och nu men vi planerar strategiskt för framtiden och kommande generationer. För att lyckas med den utveckling vi vill se år 2050 så behöver vi förstå det nuläge vi har och utifrån det bygga framtiden.

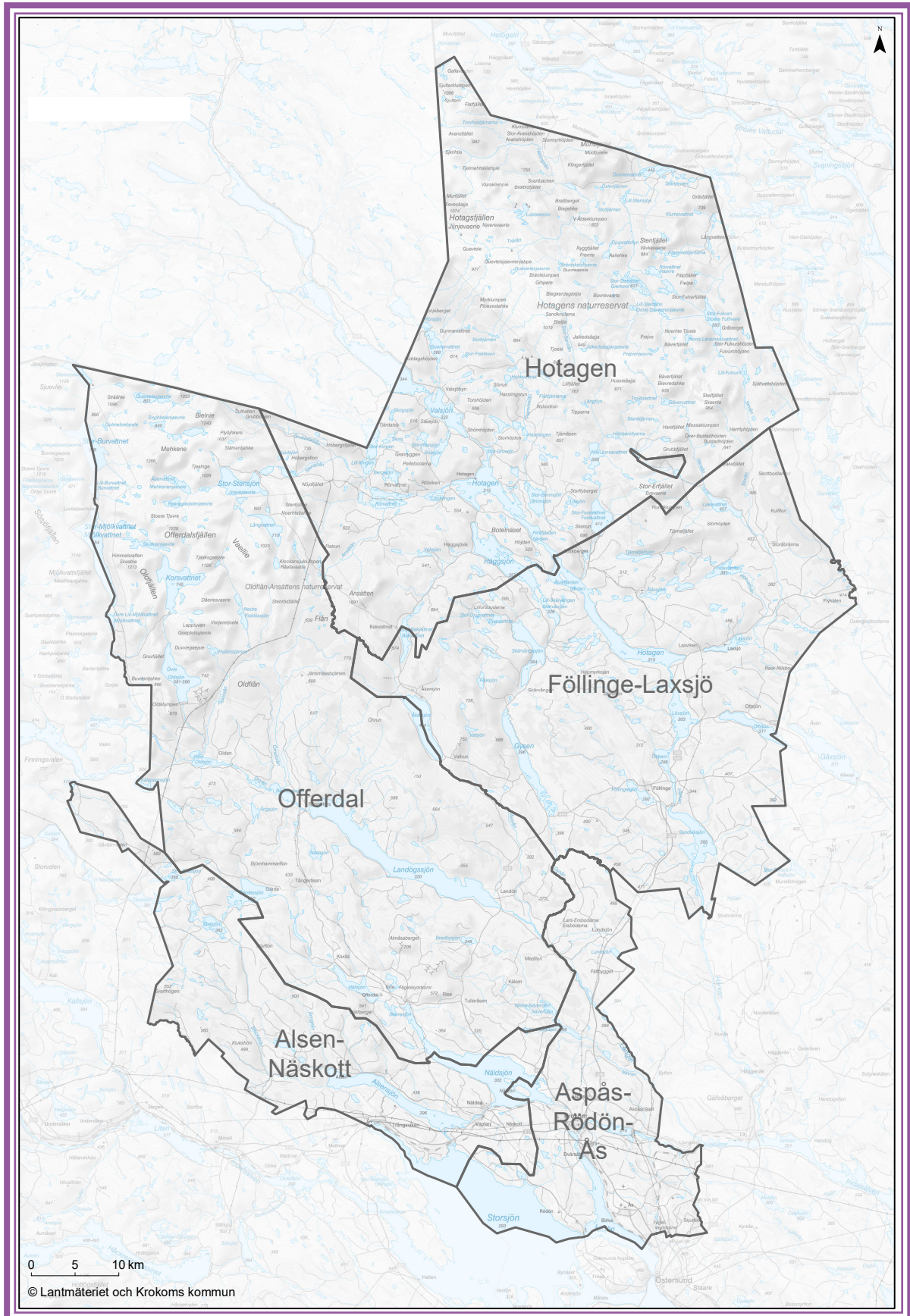
Förutsättningarna och styrkorna i de olika områdena i Krokoms kommun skiljer sig åt. Det vill vi synliggöra genom Lokala nulägesanalyser i Krokoms kommuns bygder. I analyserna är Krokoms kommun uppdelad i fem olika områden som utgår från tidigare sockenindelning.

För att våga satsa och prioritera rätt saker så är det viktigt att ta ut riktningen utifrån analysunderlag som behöver kompletteras genom dialog med medborgare, företagare och medarbetare för att kunna utveckla kommunen och länet långsiktigt och hållbart.

Vår förhoppning är att detta material är till nytta för länets, kommunens och våra bygders fortsatta utvecklingsstrategier och arbete.

Rapporten består av Statistik och nulägesbeskrivning utifrån de 5 kommundelarna.

Översiktskarta Krokoms kommuns bygder



Bakgrund om bygden

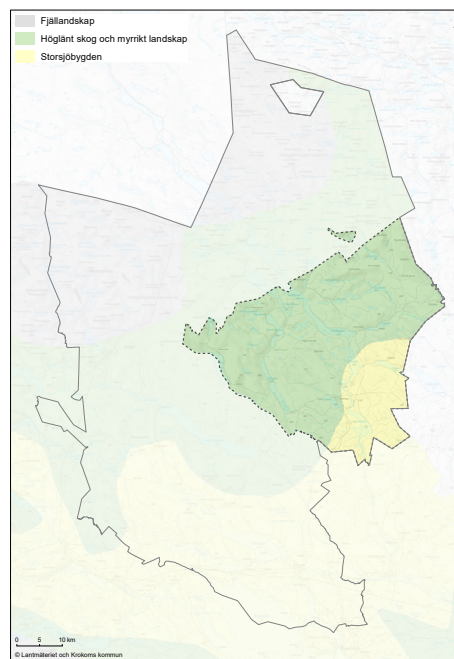
Tätorten Föllinge har under många decennier varit ett givet centrum i bygden för handel, skola och omsorg. Under senare år har visserligen Föllinge mist flera delar av sin offentliga service, men parallellt med det har nya verksamheter vuxit fram genom framgångsrika entreprenörer i närområdet. Även i denna del av Krokoms kommun så spelar besöksnäringen en stark roll för lokalsamhället, och byar som dragit nytta av turismen har kunnat bromsa en negativ utveckling.

Åkersjön har länge varit ett givet centrum för friluftsliv, och förutom skidåkning så stoltserar bygden även med det omtalade blomsterfjället Ansätten och dess populära vandringsleder. Framför allt är det dock skoterturismen som satt Åkersjön på kartan, där det årliga evenemanget Skoterns julafton är en höjdpunkt. Även byn Storåbränna har hamnat på skoterturismens karta, där det så sent som 2017 invigdes ett nybyggt hotell. Ägarna till hotellet fick 2018 pris som årets företagare i Jämtlands län.

Även fisketurismen har en viktig betydelse för näringslivet, där lokala entreprenörer i exempelvis Laxviken och Laxsjö får besök av både svenska och utländska gäster som vill fiska i bland annat Hårkan, Långan och Hotagsfjällen. Det råder ingen tvekan om att just fångstkulturen har starka anor i området. Inom Föllinge socken har man funnit omkring 570 fornlämningar, bland annat fler än 400 fångstgropar för älg.

Ett av Krokoms kommun mest populära besöksmål har dock inget med vildmark alls att göra – utan där är det annat som bokstavligen faller turisterna i smaken. Skärvångens ost har blivit ett välkänt begrepp, och förutom att producera ost till många återförsäljare runt om i landet så åker många till fabriken i Skärvången för att njuta av ostbuffé. Även kulturlivet har en framträdande roll i Föllingebygden, och de senaste åren har exempelvis Botvidgänget dragit storpublik till sommarfarsen vid hembygdsgården.

Det blåser friska vindar i Laxsjö där nya krafter tagit över lanthandeln, inflyttningen har ökat och antalet barn är fler.



Lokalekonomisk analys

En lokalekonomisk analys (LEA) innehåller statistik från SCB:s många register för utvalda geografiska områden. Det resulterar i en färdig rapport med underlag om befolkning och företag i det lokala området. Genom att göra en LEA så har man faktabaserad analys som ger en mer objektiv bild av läget och en grund för riktning och insatser för den framtida utvecklingen.

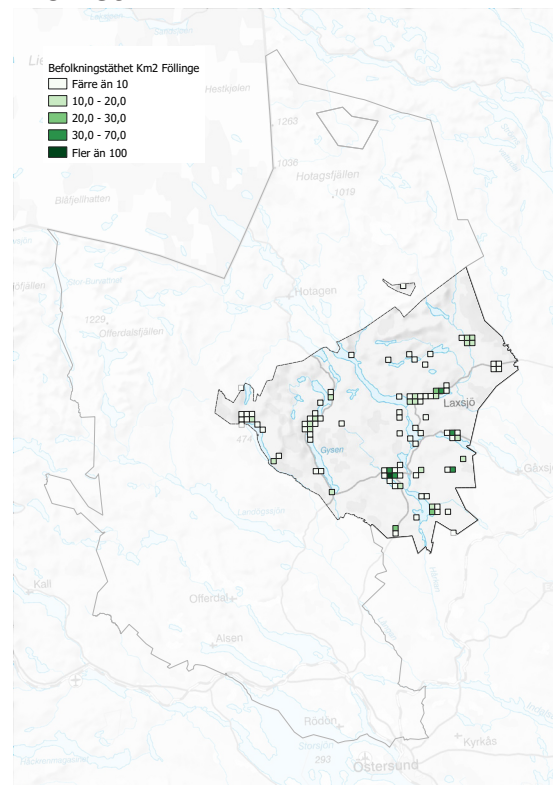
1. Invånare, köns- åldersstruktur och inkomst

Området Föllinge-Laxsjö har en befolkning på 1 297 invånare, varav 699 män och 598 kvinnor (SCB 2022). Det bor 0,8 invånare per kvadratkilometer och medelåldern i området är 49,3 år. Majoriteten av befolkningen är över 25 år medan andelen yngre är färre.

Området har en negativ befolkningsutveckling. Under de senaste 10 åren har befolkningen minskat med 136 personer. Detta beror bland annat på att det dör fler i området än vad som föds varje år. Vidare flyttar individer i större utsträckning från än till området. Däremot ökade befolkningen år 2022 med 18 personer jämfört med 2021.

År 2022 flyttade 72 invånare från området, 30 kvinnor och 42 män, och det är jämt fördelat över åldersgrupperna. Sett till totalen var antalet kvinnor som flyttade ut från området färre än antalet män, i åldersgruppen 35-44 år var det minst antal som flyttat ut. Totalt flyttade 104st in till området, även där var åldersfördelningen ganska jämn, även om de i åldern 0-16 år var något fler. Nästan exakt lika många var kvinnor som män.

Av befolkningen i området i åldern 25–64 år har 10 % förgymnasial utbildning, 65 % gymnasial utbildning och 22 % eftergymnasial utbildning. För återstående 3% saknas uppgift. (SCB 2022). Detta gör att utbildningsnivån i området är betydligt lägre än i Krokoms kommun som helhet där siffrorna är förgymnasial utbildning 7 %, gymnasial utbildning 50 % och eftergymnasial utbildning 42 %. För återstående 1 % saknas även här uppgift.





2. Förvärsarbetande dagbefolkning enligt sektor, bransch, kön och ålder

År 2021 fanns det 620 förvärsarbetande personer som var bosatta i området Föllinge-Laxsjö, 255 kvinnor och 365 män.

Bland dessa 620 arbetade de allra flesta inom näringslivet. Totalt arbetade 438 personer inom den privata sektorn, varav 118 kvinnor och 320 män. Den vanligaste åldersgruppen inom näringslivet i området var vuxna 45–64 år, vilka utgjorde 183 personer. Den minst vanliga åldersgruppen i områdets näringsliv var unga i åldersgruppen 16–24 år, vilka utgjorde 41 personer. Detta kan förklaras av att många unga studerar.

Den sektor med minst antal förvärsarbetande i området var den offentliga. Totalt arbetade 173 personer i den offentliga sektorn, varav 134 kvinnor och 39 män. Den mest vanliga åldersgruppen i områdets offentliga sektor var invånare i åldersgruppen 45–64 år, vilka utgjorde 101 personer. Den minst vanliga åldersgruppen i områdets offentliga sektor var äldre över 65 år, vilka utgjorde 8 personer. Detta kan förklaras av att många äldre är pensionärer.

Studerar vi förvärsarbetande i området fördelat på bransch kan vi se att verksamheter inom jordbruk, skogsbruk, jakt och fiske hade flest arbetande i området: 88 personer varav 20 kvinnor och 68 män. Branschen var populärast bland invånare äldre än 65 år, vilka utgjorde 43 personer. Därefter kommer branscherna utbildning samt vård och omsorg. Totalt arbetade 63 personer inom utbildning, varav 62 kvinnor och 16 män. Inom utbildning var den vanligaste åldersgruppen invånare 45–64 år, vilka utgjorde 37 personer. Inom vård och omsorg arbetade totalt 88 personer, varav 68 kvinnor och 20 män. Inom vård och omsorg var den vanligaste åldersgruppen invånare 45–64 år, vilka utgjorde 46 personer.

3. Arbetsplatser/arbetsställen (hur försörjer vi oss?), hur många har sin arbetsplats i området?

Totalt sett var medelinkomsten för individer i området Föllinge-Laxsjö år 2021 266 000 kr/år, dvs. betydligt lägre än medelinkomsten i Sverige samma år. I likhet med andra områden i Krokoms kommun samt i riket i stort har männen, oavsett åldersgrupp, en betydligt högre medelinkomst än kvinnorna. Tittar vi på hushållens disponibla inkomst för området ligger medelinkomsten på 429 000 kr/år, vilket är betydligt lägre än medelinkomsten för hushållen såväl i Krokoms kommun som i riket i stort samma år.

I området Föllinge-Laxsjö 2023 finns det totalt 413 arbetstillfällen. Det finns flest arbetstillfällen inom jordbruk, skogsbruk och fiske (240 st.), detta i likhet med många andra orter i Krokoms kommun. Därefter följer byggverksamheter (37st.) samt arbetsställen

inom tillverkning (25st.).

Majoriteten av arbetsplatserna i området 2023 är små- och ensamföretag, vilka utgör hela 86 % av arbetsplatserna. Därefter kommer arbetsplatser med 1–4 anställda, 10 %, arbetsplatser med 5–9 anställda, 2 %, samt arbetsplatser med 10–19 anställda, 2 %. Endast 0,5 % av arbetsplatserna i området har 20 eller fler anställda.

Största arbetsplatserna: Den största arbetsplatsen i området är Krokoms kommun med ca. 71–152 anställda medarbetare inom vård och omsorg, sociala tjänster, utbildning och offentlig förvaltning. Därefter kommer 7 arbetsgivare med 10–19 anställda: BRC i Storåbränna AB, Föllinge Hälsoprodukter AB, Föllinge svets och mekan AB, Föllinge Såg AB/K-bygg, Krokoms pastorat, Region Jämtland Härjedalen - hälsocentral i Föllinge och Skärvångens bymejeri AB.

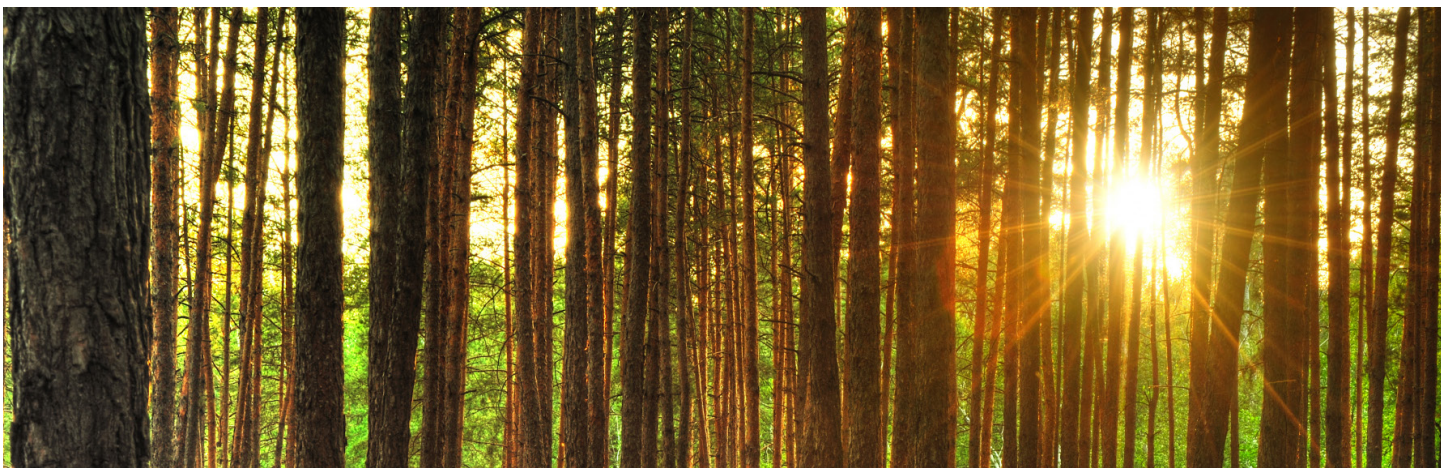
Under åren 2020–2022 har antalet butiker inom detaljhandeln varit relativt oförändrat. År 2022 fanns det 9 butiker i området. Antalet anställda ligger också oförändrat på 18 tjänster 2022. Butikernas omsättning har ökat från 34,2 milj. kr exkl. moms år 2020 till 34,4 milj. kr exkl. moms år 2022.

4. Näringsliv och privata arbetsplatser

Förvärvsarbetande personer bosatta i området 2021 arbetade till största del inom privat sektor: 71 %, samt 26 % inom kommunal sektor, 2 % inom landstingssektorn och 1 % inom statlig sektor.

Bland områdets kvinnor arbetade 46 % inom privat sektor och 47 % inom kommunal sektor. De förvärvsarbetande kvinnorna arbetade i störst utsträckning inom utbildning samt vård och omsorg.

Bland områdets män arbetade 88 % inom privat sektor och 11 % inom kommunal sektor. De förvärvsarbetande männen arbetade i störst utsträckning inom jordbruk/skogsbruk och fiske, byggverksamhet samt tillverkning och utvinning.

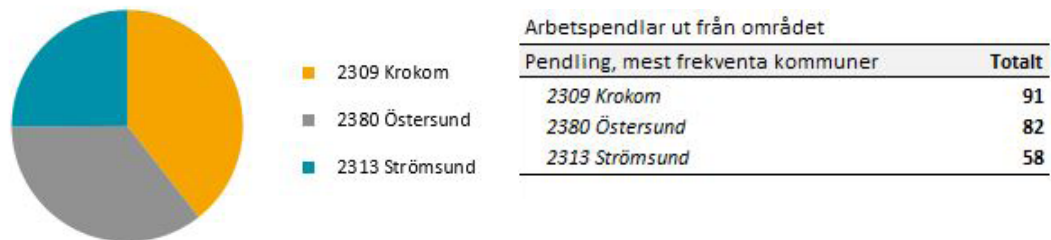


5. Arbetspendling

I området Föllinge-Laxsjö finns 618 förvärvsarbetande med bostad i området, varav 255 kvinnor och 363 män. Bland dessa arbetar lite mer än hälften i området: 353 personer, dvs. 57 %. 225 personer, dvs. 36 %, arbetspendlar ut från området. 94 personer arbetspendlar in i området, varav 37 från övriga kommuner i området.

Av de 225 personer som arbetspendlade ut från området pendlade 40 % till Krokoms kommun, 36 % till Östersunds kommun och 26 % till Strömsunds kommun.

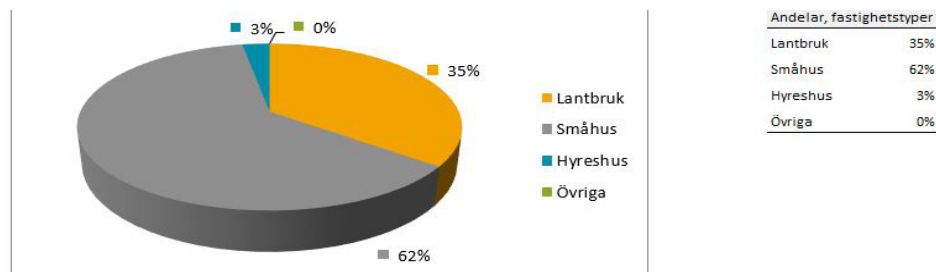
Andelsfördelning för utpendling till de tre mest frekventa kommunerna



Tabell 1: Arbetspendling från Föllinge-Laxsjö 2021.

6. Boendeformer (småhus, lantbruk, hyresfastigheter, gårdar, bostadsrätt)

Totalt finns 551 bebodda fastigheter i området Föllinge-Laxsjö. De flesta byggnader som är bebodda består av småhus 62%, därefter kommer lantbruksfastigheter 35% och hyresfastigheter 3%. I området finns totalt 2 138 obebodda fastigheter där en majoritet av dessa är småhusfastigheter och lantbruksfastigheter.



Tabell 2: Antal bebodda fastigheter i området

7. Bygdens köpkraft – var finns det utrymme att stärka den lokala självförsörjningen?

I området Föllinge-Laxsjö har 34 % av invånarna en låg köpkraft, 29 % har en medellåg köpkraft, 20 % en medelhög köpkraft och 17 % en hög köpkraft (SCB 2021). Köpkraften i området är med andra ord betydligt lägre i området än jämfört med genomsnittet i Krokoms kommun där 24 % har en låg köpkraft, 27% en medellåg köpkraft, 28 % en medelhög köpkraft och 21 % en hög köpkraft.

8. Hur kan jag vara med och göra skillnad i Krokom?

Krokoms kommun består av 6 601 hushåll (SCB 2021). Varje hushåll har i snitt en disponibel inkomst på 503 000 kr/år, vilket tillsammans ger en köpkraft på 3,3 miljarder. Varje inköp som görs i Krokom innebär att de lokala företagen får bättre möjligheter att erbjuda service, varor och tjänster.

10 kr/dag mer och per hushåll innebär en ökad köpkraft på 3 650 kr/år.

20 kr/dag mer och per hushåll innebär en ökad köpkraft på 7 300 kr/år.

50 kr/dag mer och per hushåll innebär en ökad köpkraft på 18 250 kr/år.

Offentlig och kommersiell service

Kommersiell och offentlig service behövs för att skapa miljöer där det är attraktivt att bo, arbeta och driva företag. De aktörer som tillhandahåller kommersiell service har därför en mycket viktig roll i att skapa förutsättningar för näringslivsutveckling och attraktiva livsmiljöer i hela Krokoms kommun.

Grundläggande kommersiell service menas dagligvaror såsom livsmedel och förbrukningsvaror i hushållet, drivmedel, post- och pakethantering, apotek och betaltjänster (kontanter, betalningsförmedling, dagskassahantering).

Offentlig service kan vara både *statlig och kommunal*. Den statliga servicen kan bl.a vara tillgång till Arbetsförmedlingen, Försäkringskassan, Skatteverket, inga av dessa har kontor i Krokoms kommun men arbetar med digitala verktyg för att vara tillgängliga för alla medborgare. I Krokoms kommun är det Region Jämtland/Härjedalen som ansvarar för tillgång till akutsjukvård, hälsovård och kollektivtrafik.

Grundläggande kommersiell service

I området finns idag två dagligvarubutiker. Tempo i Föllinge och Mobacks Kafé och skafferier i Laxsjö.

I Föllinge finns post och paketutlämning, apoteksombud samt en uttagsautomat. Butiken i Laxsjö är apoteksombud och även en av kommunens fyra servicepunkter. Servicepunkter har Krokoms kommun utpekat för butiker med placering i områden där det är särskilt viktigt att det finns tillgång till service, med utgångspunkt från dagligvarubutik och drivmedelsförsäljning, här finns även tillgång till wi-fi samt mötesplats.

Det finns fyra drivmedelsstationer; Lillholmsjö, Åkersjön, Föllinge och Laxsjö. I Föllinge finns även en publik snabbbladdare.

Offentlig service

Det finns två förskolor, Laxsjö och Föllinge och två grundskolor i området. I Föllinge finns ett servicekontor med bibliotek. Bokbuss kommer till förskolor, grundskolor och vissa byar en gång i månaden www.krokom.se/bokbussen



I området finns infopoints för turistinformation på Åkersjöns fjällhotell, Föllinge servicekontor, Big River Camp, Storåbränna samt Mobacks Kafé och skaffereri i Laxsjö. För boende, restauranger och övriga privata aktörer inom kommersiellservice se mer på: www.krokom.se/seochgora samt www.krokom.se/naringsliv

Vård och omsorg (Region JH)

Det finns tre hälsocentraler i Krokoms kommun. Krokoms och Föllinge som drivs av Region JH. I Änge finns även en privat hälsocentral. För tandvård finns folktandvården i centrala Krokoms samt en privat tandläkare i Nälden och Änge. Kommunala äldreboenden finns i Föllinge, Ede/Offerdal samt i Krokoms. Länstrafiken har uppdrag att ansvara för färdtjänst och sjukresor i Krokoms kommun.

Kollektivtrafik

Region Jämtland Härjedalen har det politiska och ekonomiska ansvaret för den allmänna kollektivtrafiken i Krokoms kommun och hela länet där länstrafiken är utförare. Mer info och turlista finns på www.lanstrafiken.se

Infrastruktur

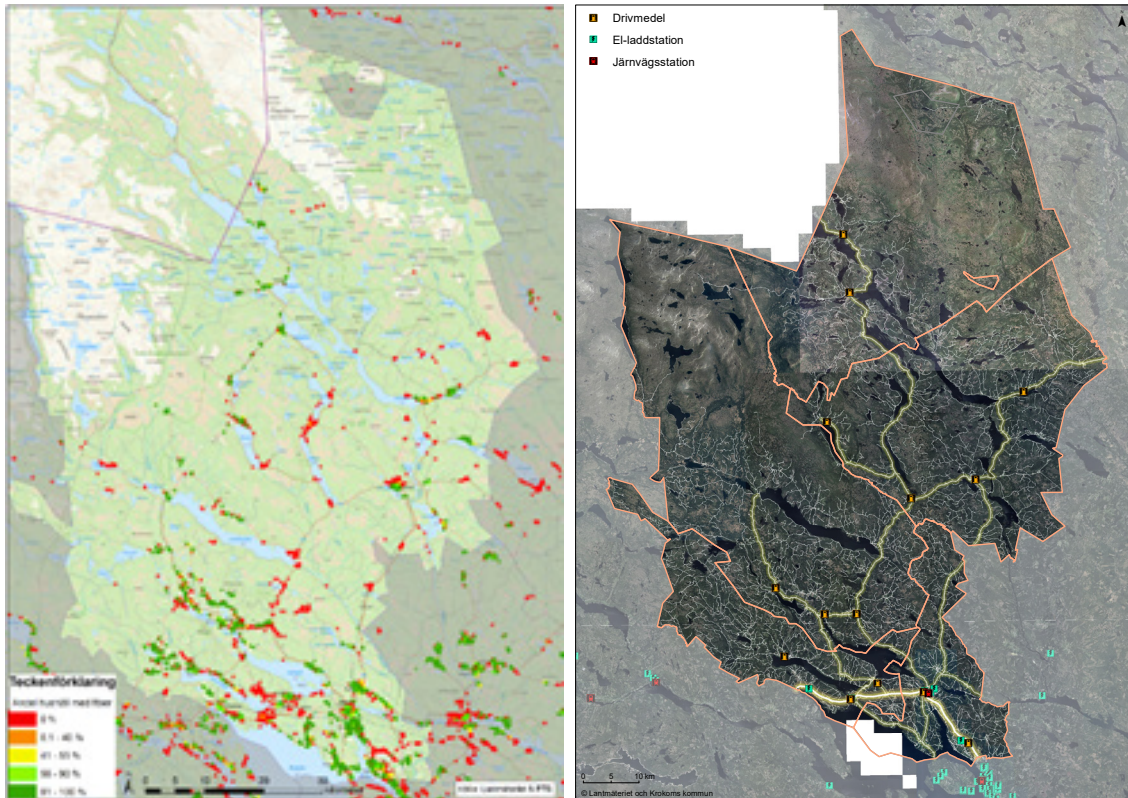
Infrastrukturen har en helt avgörande roll för att kommuners medborgare skall kunna bo i vår kommun, att varor och tjänster skall kunna transporteras inom regionen, nationellt och internationellt gör näringslivet konkurrenskraftigt. På Krokoms kommuns vägnät är transporter av människor och varor med långa avstånd en utmaning. Dels på grund av Kommunens geografiskt stora yta men även hur vi skall ställa om från fossil- till icke fossila drivmedel.

Kommunen ansvarar för drift och underhåll av väg-, gång- och cykelvägnätet samt vägbelysning där Krokoms kommun är väg-hållare. Det är Trafikverket som ansvarar för de statliga vägarna, till exempel E14, Offerdalsvägen och Rödö-vägen. Förutom de kommunala och statliga vägarna finns det många enskilda vägar där det i regel är en lokal samfällighetsförening som ansvarar för skötseln.

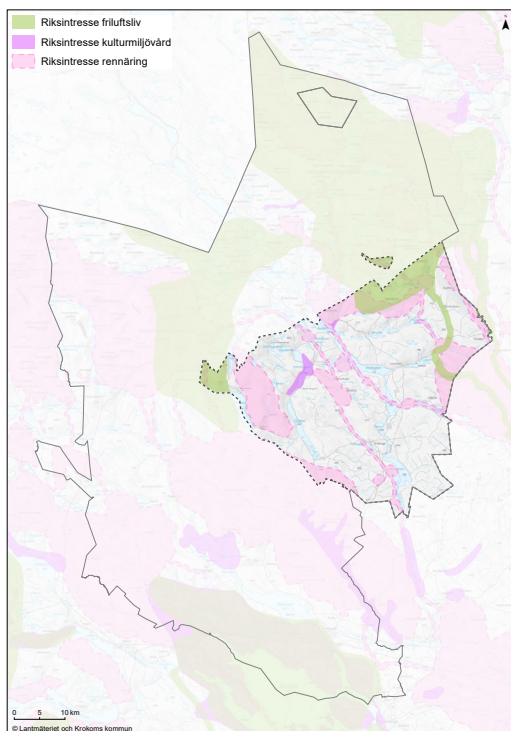
Bredbandsinfrastruktur är en viktig förutsättning för medborgare, tillväxt, näringsliv, levande landsbygd och utveckling av kommunal verksamhet. Bredbandsnätet i Krokoms kommun ägs av IP-Only som även driver den fortsatta bredbandsutbyggnaden.

Läs mer om byggstatus för bredband i Krokoms kommun på IP-Onlys webbplats: www.ip-only.se.

Översiktskartor (från år 2021)



IKrokoms kommun har 79 procent av alla fastigheter tillgång till fiber. Det finns 565 mil väg, 12 publika drivmedelsstationer, sex orter med en eller flera snabbbladdar- eller laddplatser, en järnvägsstation i Krokoms centrum samt ett tågstopp i Nälden. Det finns 150 mil skoterled.

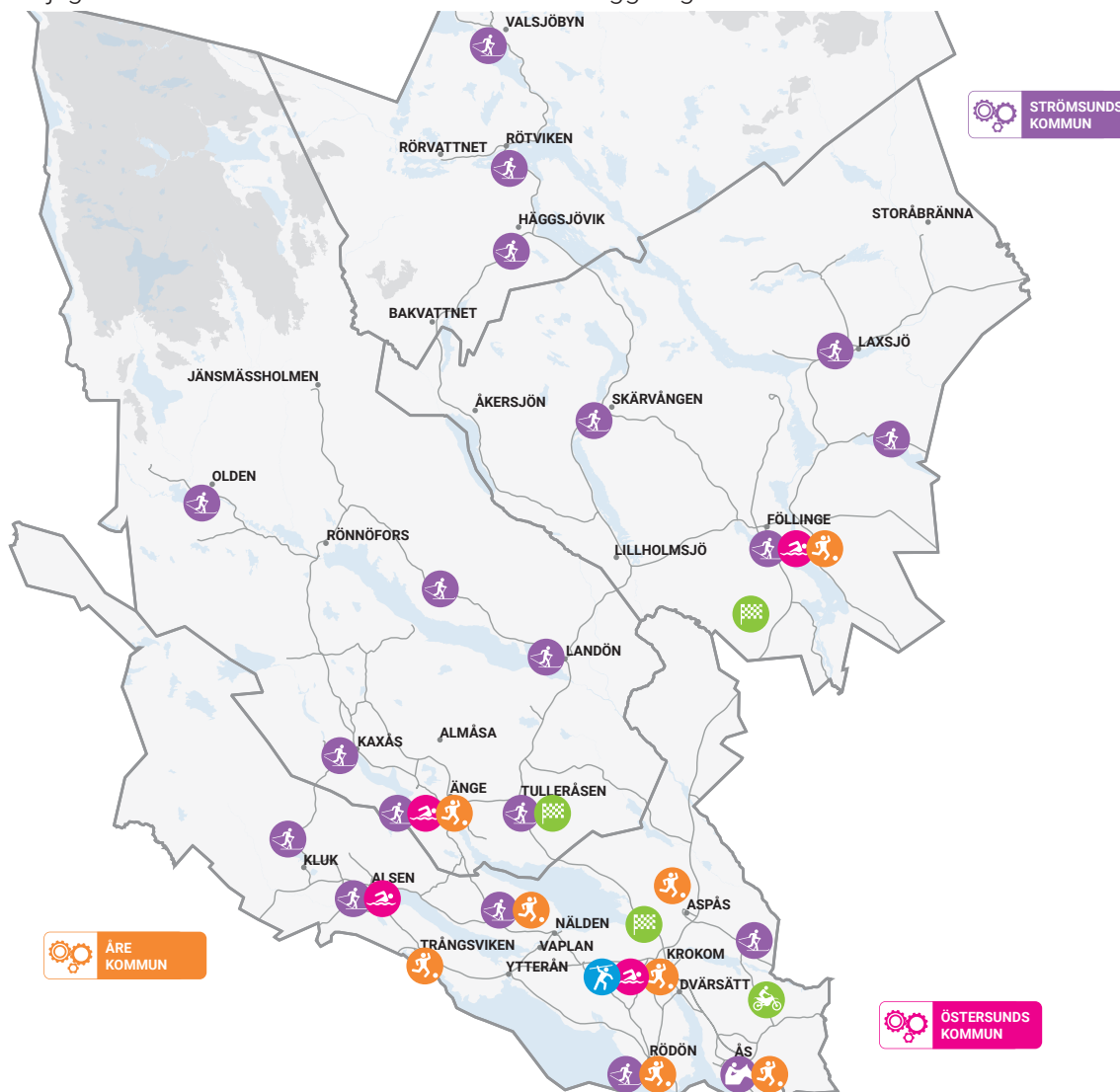


Riksintressen är geografiska områden som har utpekats därför att de innehåller nationellt viktiga värden och kvaliteter.

Förenings-, kultur- och friluftsliv

Runt om i Krokoms kommun finns ett levande föreningsliv, många samlingslokaler och olika fritidsanläggningar vilket ger möjligheter till en stimulerande fritid- året om. Här finns många aktiva föreningar där du kan utöva din favoritsport eller exempelvis allt från teater, musik, hantverk och dans med mycket mer.

Motions- och elljusspår finns i anslutning till de flesta av kommunens större orter. Vintertid är en del av dessa preparerade skidspår. Föreningar och privatpersoner har också möjlighet att boka och använda lokaler och anläggningar för olika aktiviteter.



Fritidsanläggningar 2021. De anläggningar som finns markerade på kartan är idrottsanläggningar som kommunen äger eller ger anläggningsbidrag till. Det finns också ett antal privatägda anläggningar samt ett antal längdspår utan belysning. Utöver dessa så tillkommer bland annat hembygdsgrändar och andra typer av samlingslokaler. Föllinge alliansen är en sammanlutning av föreningar i Föllingebygden för samverkan. Föllinge IK, Åkersjöns snöskoterklubb, Föreningen Ansättfjällen m.fl. Isbanor, skyttebanor och sporthallar visas inte på denna karta.