



Lokal nulägesanalys



Förenings-, kultur
& friluftsliv



Offentlig & kommunal service



Natur- &
kulturresurser



Hållbarhet

Hotagen

Bakvattnet, Häggsjövik,
Rörvattnet, Rörtviken, Valsjöbyn



Människor



Besöksnäring

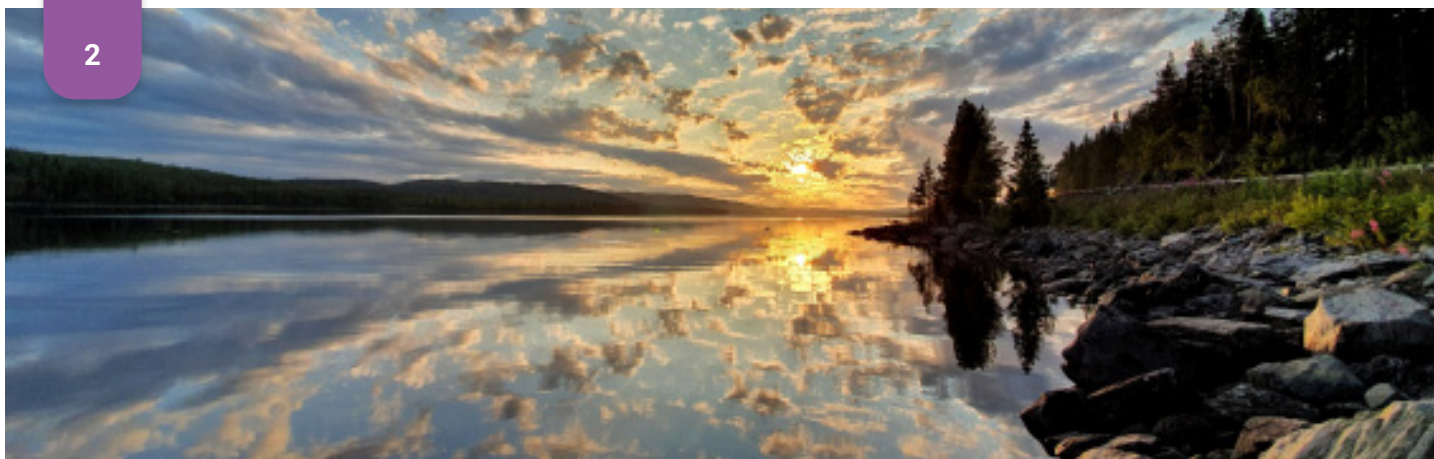


Boende



Näringsliv
& arbetsplatser





Inledning

Jämtlands läns och Krokoms kommuns stora geografiska ytor rymmer olika förutsättningar för att bo, leva och verka i, vilket också innebär att det kan finnas skiftande utmaningar och möjligheter beroende på vart man befinner sig. Vi lever här och nu men vi planerar strategiskt för framtiden och kommande generationer. För att lyckas med den utveckling vi vill se år 2050 så behöver vi förstå det nuläge vi har och utifrån det bygga framtiden.

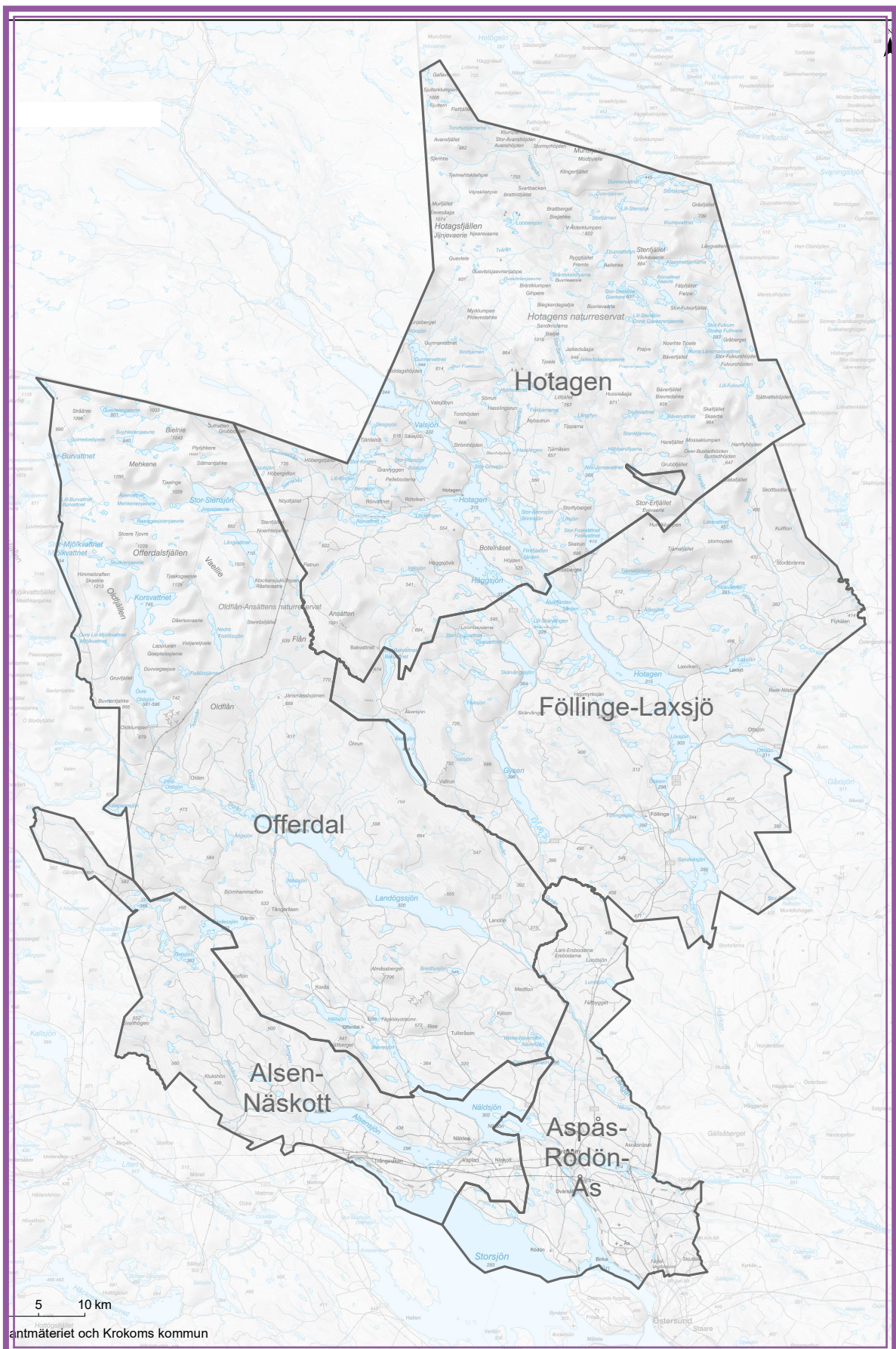
Förutsättningarna och styrkorna i de olika områdena i Krokoms kommun skiljer sig åt. Det vill vi synliggöra genom Lokala nulägesanalyser i Krokoms kommuns bygder. I analyserna är Krokoms kommun uppdelad i fem olika områden som utgår från tidigare sockenindelning.

För att våga satsa och prioritera rätt saker så är det viktigt att ta ut riktningen utifrån analysunderlag som behöver kompletteras genom dialog med medborgare, företagare och medarbetare för att kunna utveckla kommunen och länet långsiktigt och hållbart.

Vår förhoppning är att detta material är till nytta för länets, kommunens och våra bygders fortsatta utvecklingsstrategier och arbete.

Rapporten består av Statistik och nulägesbeskrivning utifrån de 5 kommundelarna.

Översiktskarta Krokoms kommuns bygder



Innehåll

Inledning	2
Översiktskarta Krokoms kommuns bygder	3
Innehållsförteckning	4
Bakgrund om bygden	5
Lokalekonomisk analys	6
1. Invånare, köns - åldersstruktur och utbildning	6
2. Förvärvsarbetande dagbefolkning enligt sektor, bransch, kön och ålder	7
3. Arbetsplatser/arbetsställen	7
4. Näringsliv och privata arbetsplatser	8
5. Arbetspendling	9
6. Boendeformer (småhus, lantbruk hyresfastigheter, gårdar bostadsrätt)	9
7. Bygdens köpkraft - vart finns det utrymme att stärka den lokala självförsörjningen?	10
8. Hur kan jag vara med och göra skillnad i Krokom?	10
Offentlig och kommersiell service	11
Infrastruktur	12
Översiktskartor fiber, infrastruktur och riksintressen	13
Översiktskarta förening, kultur och friluftsliv	14

För mer information om kommunens utvecklingsplaner och redovisning från medborgardialoger se kommunens hemsida: www.krokoms.se/nulyftervi. Ordmolnet härstammar från flertalet dialoger i området under perioden 2019-21.



Bakgrund om bygden

Den vidsträckta Hotagsbygden är gränsland i flera bemärkelser, utifrån att den ligger mot norska gränsen och även präglas av närheten till fjällvärlden med den samiska kulturens närvaro. Just närheten till Norge har historiskt spelat en stor roll för bygdens utveckling, både när det gäller handel, arbetspendling, turism och kunskapsutbyte. Den huvudsakliga sysselsättningen var förr jord- och skogsbruk, men nya verksamheter har tagit vid där den gamla eran upphörde, och i dag är det främst turismen som står för utvecklingen.

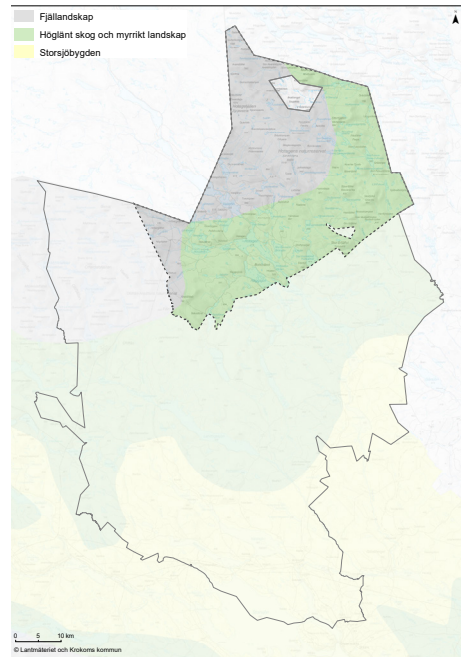
Den gränsöverskridande Fiskevägen, med Hotagens kyrka som ett ståligt landmärke, löper som en blå tråd genom kommundelen, där sportfiskare från när och fjärran färdas genom pärlbanden av sjöar och vattendrag, med förhoppningen att fånga drömmöringen.

Rörvassdalen och Valsjöbyn är kända begrepp inom sportfiskevärlden, här finns också de magnifika vattenfallen Ansättåns Canyon, Hasslingsåfallet och Rengsfallet som givna utflyktsmål. Väl här gör många gärna en avstickare mot fjällbyarna Gunnarvattnet och Vinklumpen, och kanske även fäbodvallen Myhrbodarna.

Bygderna i Hotagen har bland annat enats genom fiskesatsningen "Hotagenkortet", som samlar hundratals fiskevatten på ett och samma fiskekort.

Turismen är utan tvekan en avgörande inkomstkälla för bygderna, och en stark anledning till att lanthandlarna i exempelvis Rötvisken och Valsjöbyn kan hålla igång verksamheten. Hotagsbygden är flitigt omskriven i litteraturen genom bland andra Hans Lidman, Gunnar Westrin och framför allt Kerstin Ekman, som själv varit bosatt och verksam i Valsjöbyn. Hotagsbygden har lidit av befolkningsminskning de senaste decennierna, men trenden har vänt och antalet inflyttare är nu högre än antalet utflyttare. Förhoppningen är att främst områdets rika möjligheter till friluftsliv ska locka nya generationer att bosätta sig här.

I både Rötvisken och Valsjöbyn finns servicepunkter som upprätthåller viktig service för bygdens företagare och invånare, samt för boende på den norska sidan av gränsen.



Lokalekonomisk analys

En lokalekonomisk analys (LEA) innehåller statistik från SCB:s många register för utvalda geografiska områden. Det resulterar i en färdig rapport med underlag om befolkning och företag i det lokala området. Genom att göra en LEA så har man faktabaserad analys som ger en mer objektiv bild av läget och en grund för riktning och insatser för den framtida utvecklingen.

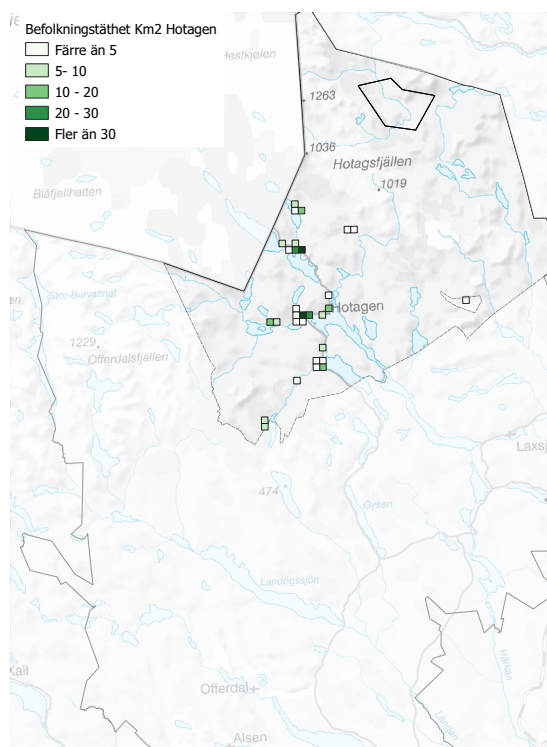
1. Invånare, köns- och åldersstruktur samt inkomst

Området Hotagen har en befolkning på 265 personer, varav 159 män och 126 kvinnor (SCB 2022). Det bor 0,1 invånare per kvadratkilometer och medelåldern i området är 53 år. Majoriteten av befolkningen är över 45 år medan andelen yngre är färre.

Under de senaste 10 åren har området haft en negativ befolkningsutveckling. Mellan åren 2013 till 2022 har befolkningen i området minskat med 24 personer. Det dog fler i området än det föddes under denna period. Det senaste två åren har dock befolkningen ökat med 13 personer, främst beroende på en något ökad inflyttning. Sammantaget är det dock fler som flyttar ut från området än som flyttar in under perioden.

År 2022 flyttade totalt 21 invånare från området, 12 kvinnor och 9 män. De flesta var i åldersgruppen 24–35 år och 45–54 år. Det var endast i åldersgruppen 55–64 år som ingen flyttade. Samma år var det däremot en ökad inflyttning då 18 personer flyttade in till området. Av dessa var 6 kvinnor och 12 män.

Av befolkningen i området har 11 % förgymnasial utbildning, 57 % gymnasial utbildning och 30 % eftergymnasial utbildning. För återstående 3 % saknas uppgift. (SCB 2022). Detta gör att utbildningsnivån i området är något lägre än i Krokoms kommun som helhet där motsvarande siffror är att 9% har förgymnasial utbildning, 56% gymnasial utbildning och 33% eftergymnasial utbildning. För återstående 2% saknas även här uppgift.





2. Förvärsarbetande dagbefolkning enligt sektor, bransch, kön och ålder

2021 i Hotagen fanns det 137 förvärsarbetande bosatta i området. Bland dessa arbetade de allra flesta inom näringslivet. Totalt arbetade 114 personer inom den privata sektorn, varav 73 män och 41 kvinnor. Den vanligaste åldersgruppen inom näringslivet i området var vuxna 45–64 år, vilka utgjorde 47 personer. Bland unga 16–24 år fanns det endast fem förvärsarbetande invånare. Detta kan förklaras med att många unga studerar.

Den sektor med minst antal förvärsarbetande i området var den offentliga. Totalt arbetade endast 16 personer i den offentliga sektorn, och av dessa var 13 kvinnor. Den mest vanliga åldersgruppen i områdets offentliga sektor var invånare i åldersgruppen 45–64 år: 10 personer.

Studerar vi förvärsarbetande i området fördelat på bransch kan vi se att verksamheter inom jordbruk, skogsbruk och fiske hade flest arbetstillfällen i området. Totalt 30 st., varav 10 kvinnor och 20 män. Branschen var populärast bland äldre 65+ år, vilka utgjorde 15 st. Därefter kommer branschen byggverksamhet där totalt 16 st. arbetade, varav 3 kvinnor och 13 män. Även inom handel arbetar 16st varav 6 män och 10 kvinnor. Vanligaste åldersgruppen är 25–44 år och 45–64 år med 6 personer i varje grupp.

3. Arbetsplatser/arbetsställen (hur försörjer vi oss?), hur många har sin arbetsplats i området?

Både den sammanräknande förvärsinkomsten och den disponibla inkomsten i området Hotagen ligger under rikets nivå. Områdets kvinnor har i genomsnitt en lägre medelinkomst än områdets män, detta i likhet med riket i stort. I ålderskategorin 25–64 år har män en högre medelinkomst än kvinnor. I ålderskategorin 45–64 år har däremot kvinnorna betydligt högre medelinkomst än männen. Det är oklart vad detta beror på. Hushållens genomsnittliga disponibla inkomst ligger på 417 000 kr/år, vilket är betydligt lägre än medelinkomsten för hushållen såväl i Krokoms kommun som för riket i stort samma år.

De flesta arbetsställen som finns i Hotagen år 2023 ligger inom jordbruk, skogsbruk och fiske (65 st.), därefter följer verksamheter inom kultur, nöje och fritid (6 st.), byggverksamhet (6 st.), handel; reparation av motorfordon och motorcyklar (6 st.), tillverkning (5 st.) och verksamhet inom juridik, ekonomi, vetenskap och teknik (5 st.).

89 % av arbetsställena i området år 2023 hade 0 anställda. Av resterande arbetsställen hade 9 % 1–4 anställda och 2 % 5–9 anställda.

Största arbetsplatserna: De största arbetsplatserna i området är Fahlströms bygg i Valsjöbyn AB, ett företag inom byggverksamhet, samt Valsjöbua AB i Valsjöbyn, ett företag verksamt inom handel samt reparation av motorfordon och motorcyklar. Båda företagen har 5–9 anställda. Därefter kommer 10 arbetsplatser med 1–4 anställda inom handel samt reparation av motorfordon och motorcyklar; transport och magasinering, jordbruk, skogsbruk och fiske, utbildning, kultur/nöje och fritid och byggverksamhet.

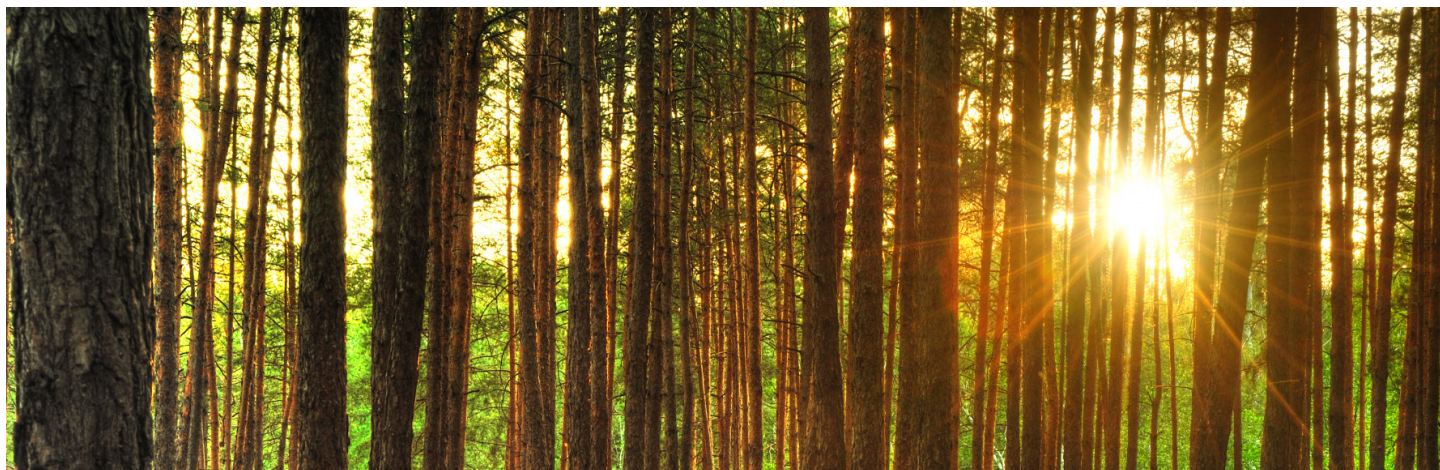
Under åren 2020–2022 har antalet butiker inom detaljhandeln minskat något från 6 till 4 st. Antalet anställda inom detaljhandeln i området har emellertid ökat från 10 till 11 personer under perioden. Butikernas omsättning har under de senaste tre åren ökat från 11,6 milj. kr exkl. moms till 13,8 milj. kr exkl. moms.

4. Näringsliv och privata arbetsplatser

84 % av de förvärvsarbetande personer bosatta i området år 2021 arbetade inom privat sektor. 12 % arbetade inom kommunal sektor, 3 % inom landstingssektorn och 0 % inom statlig sektor.

De två vanligaste sektorerna bland områdets kvinnor 2021 var privat sektor där 67 % av kvinnorna arbetade samt kommunal sektor där 21 % av kvinnorna arbetade. De förvärvsarbetande kvinnorna arbetade i störst utsträckning inom vård och omsorg, handel samt jordbruk, skogsbruk och fiske.

96 % av männen i området arbetade inom privat sektor och 4 % inom kommunal sektor. De förvärvsarbetade männen arbetade i störst utsträckning inom jordbruk, skogsbruk och fiske samt inom byggverksamhet.



5. Arbetspendling

I området Hotagen fanns 2021 totalt 135 förvärvsarbetande med bostad i området, varav 59 kvinnor och 76 män. Bland dessa arbetade 93 personer i området. dvs. 69%. Vidare arbetspendlade 35 personer, dvs. 26 %, ut från området. För 7 personer dvs. 6 %, saknas uppgift om arbetsställe (dessa ingår dock i diagrammet över utpendling till de mest frekventa kommunerna, vilket medför att siffrorna inte ser ut att stämma överens). Arbetspendlade in i området gjorde endast 9 personer, varav 6 från övriga kommuner i området.

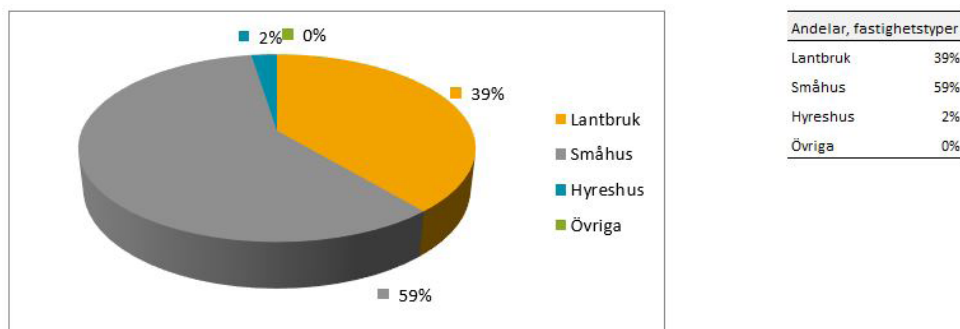
Av de 35 personer. som arbetspendlade ut från området pendlade 66 % till Krokoms kommun, 26 % till Östersunds kommun och 9 % till annan kommun.



Tabell 1: Arbetspendling från Hotagen 2021

6. Boendeformer (småhus, lantbruk, hyresfastigheter, gårdar, bostadsrätt)

Totalt finns 121 bebodda fastigheter i området Hotagen. De flesta byggnader som är bebodda består av småhus, 59%, lantbruksfastigheter, 39 % och hyresfastigheter, 2 %. I området finns totalt 740 obebodda fastigheter, varav 65 % utgörs av småhusfastigheter och 31 % av lantbruksfastigheter.



Tabell 2: Antal bebodda fastigheter i området

7. Bygdens köpkraft– var finns det utrymme att stärka den lokala självförsörjningen?

I området Hotagen har 36 % av invånarna en låg köpkraft, 22 % har en medellåg köpkraft, 23 % en medelhög köpkraft och 19 % en hög köpkraft (SCB 2021). Köpkraften i området är med andra ord lägre i området än jämfört med genomsnittet i Krokoms kommun där 29% har en låg köpkraft, 29 % en medellåg köpkraft, 25 % en medelhög köpkraft och 17 % en hög köpkraft.

8. Hur kan jag vara med och göra skillnad i Krokom?

Krokoms kommun består av 6 601 hushåll (SCB 2021). Varje hushåll har i snitt en disponibel inkomst på 503 000 kr/år, vilket tillsammans ger en köpkraft på 3,3 miljarder. Varje inköp som görs i Krokom innebär att de lokala företagen får bättre möjligheter att erbjuda service, varor och tjänster.

10 kr/dag mer och per hushåll innebär en ökad köpkraft på 3 650 kr/år.

20 kr/dag mer och per hushåll innebär en ökad köpkraft på 7 300 kr/år.

50 kr/dag mer och per hushåll innebär en ökad köpkraft på 18 250 kr/år.

Offentlig och kommersiell service

Kommersiell och offentlig service behövs för att skapa miljöer där det är attraktivt att bo, arbeta och driva företag. De aktörer som tillhandahåller kommersiell service har därför en mycket viktig roll i att skapa förutsättningar för näringslivsutveckling och attraktiva livsmiljöer i hela Krokoms kommun.

Grundläggande kommersiell service menas dagligvaror såsom livsmedel och förbrukningsvaror i hushållet, drivmedel, post- och pakethantering, apotek och betaltjänster (kontanter, betalningsförmedling, dagskassahantering).

Offentlig service kan vara både **statlig och kommunal**. Den statliga servicen kan bl.a vara tillgång till Arbetsförmedlingen, Försäkringskassan, Skatteverket, inga av dessa har kontor i Krokoms kommun men arbetar med digitala verktyg för att vara tillgängliga för alla medborgare. I Krokoms kommun är det Region Jämtland/Härjedalen som ansvarar för tillgång till akutsjukvård, hälsovård och kollektivtrafik.

Grundläggande kommersiell service

I området finns idag två dagligvarubutiker. Rötvikens och Valsjöbyns. På båda orterna finns post och paketutlämning, apoteksombud samt tillgång till vissa betaltjänster. Båda butikerna är utpekade som två av kommunens fyra servicepunkter. Servicepunkter har Krokoms kommun utpekat för butiker med placering i områden där det är särskilt viktigt att det finns tillgång till service, med utgångspunkt från dagligvarubutik och drivmedelsförsäljning, här finns även tillgång till wi-fi samt mötesplats/cafehörna.

Butikerna är även Service- och trygghetspunkter (SOT). Med SOT-punkter menas servicepunkter som har en integrerad krisberedskap för att tillhandahålla en viss nivå av service i händelse av en krissituation. Det gäller framförallt kommersiell service i form av att kunna säkerställa tillgång till livsmedel och drivmedel under en kortare period (ett projekt som slutförs under 2023). Det finns två drivmedelsstationer, Rötvikens och Valsjöbyns, samt en snabbbladdare för personbilar i Rötvikens.

Offentlig service

Det finns en förskola Rötvikens och en grundskola i Valsjöbyn. Bokbuss kommer till förskola, grundskola och vissa byar en gång i månaden www.krokom.se/bokbussen. I området finns InfoPoints för turistinformation på Valsjöbua och Handlar'n i Rötvikens. För boende, restauranger och övriga privata aktörer inom kommersiell service, läs mer på: www.krokom.se/seochgora samt www.krokom.se/naringsliv

Vård och omsorg (Region JH)

Det finns tre hälsocentraler i Krokoms kommun. Krokoms och Föllinge som drivs av Region JH. I Änge finns även en privat hälsocentral. För tandvård finns folktandvården i centrala Krokoms samt privat tandläkare i Nälden och Änge. Kommunala äldreboenden finns i Föllinge, Ede/Offerdal samt i Krokoms. Länstrafiken har uppdrag att ansvara för färdtjänst och sjukresor i Krokoms kommun.

Kollektivtrafik

Region Jämtland Härjedalen har det politiska och ekonomiska ansvaret för den allmänna kollektivtrafiken i Krokoms kommun och hela länet där länstrafiken är utförare. Mer info och turlista finns på www.lanstrafiken.se

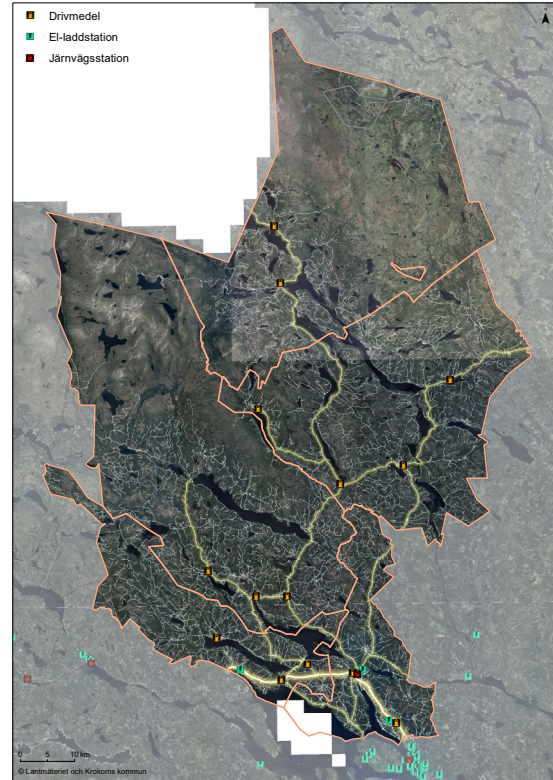
Infrastruktur

Infrastrukturen har en helt avgörande roll för att kommuners medborgare skall kunna bo i vår kommun, att varor och tjänster skall kunna transporteras inom regionen, nationellt och internationellt gör näringslivet konkurrenskraftigt. På Krokoms kommuns vägnät är transporter av människor och varor med långa avstånd en utmaning. Dels på grund av Kommunens geografiskt stora yta men även hur vi skall ställa om från fossil- till icke fossila drivmedel.

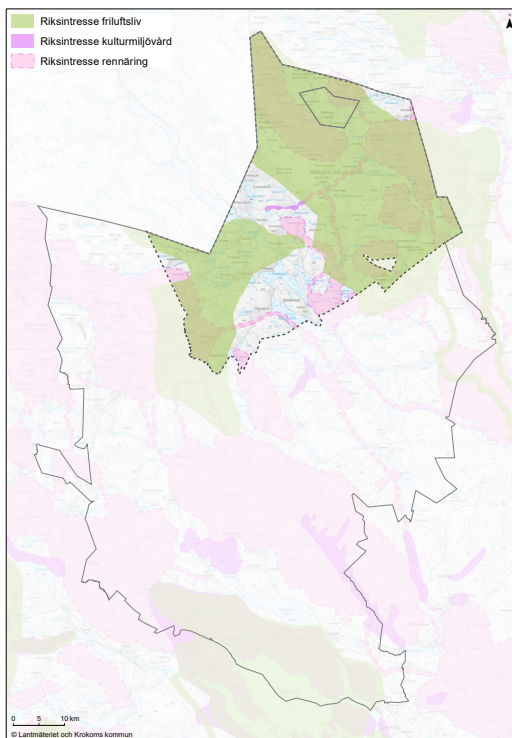
Kommunen ansvarar för drift och underhåll av väg-, gång- och cykelvägnätet samt vägbelysning där Krokoms kommun är väghållare. Det är Trafikverket som ansvarar för de statliga vägarna, till exempel E14, Offerdalsvägen och Rödö-vägen. Förutom de kommunala och statliga vägarna finns det många enskilda vägar där det i regel är en lokal samfällighetsförening som ansvarar för skötseln.

Bredbandsinfrastruktur är en viktig förutsättning för medborgare, tillväxt, näringsliv, levande landsbygd och utveckling av kommunal verksamhet. Bredbandsnätet i Krokoms kommun ägs av IP-Only som även driver den fortsatta bredbandsutbyggnaden. Läs mer om byggstatus för bredband i Krokoms kommun på IP-Onlys webbplats: www.ip-only.se.

Översiktskartor (från år 2021)



I Krokoms kommun har 79 procent av alla fastigheter tillgång till fiber. Det finns 565 mil väg, 12 publika drivmedelsstationer, sex orter med en eller flera snabbbladdar- eller laddplatser, en järnvägsstation i Krokoms centrum samt ett tågstopp i Nälden. Det finns 150 mil skoterled.

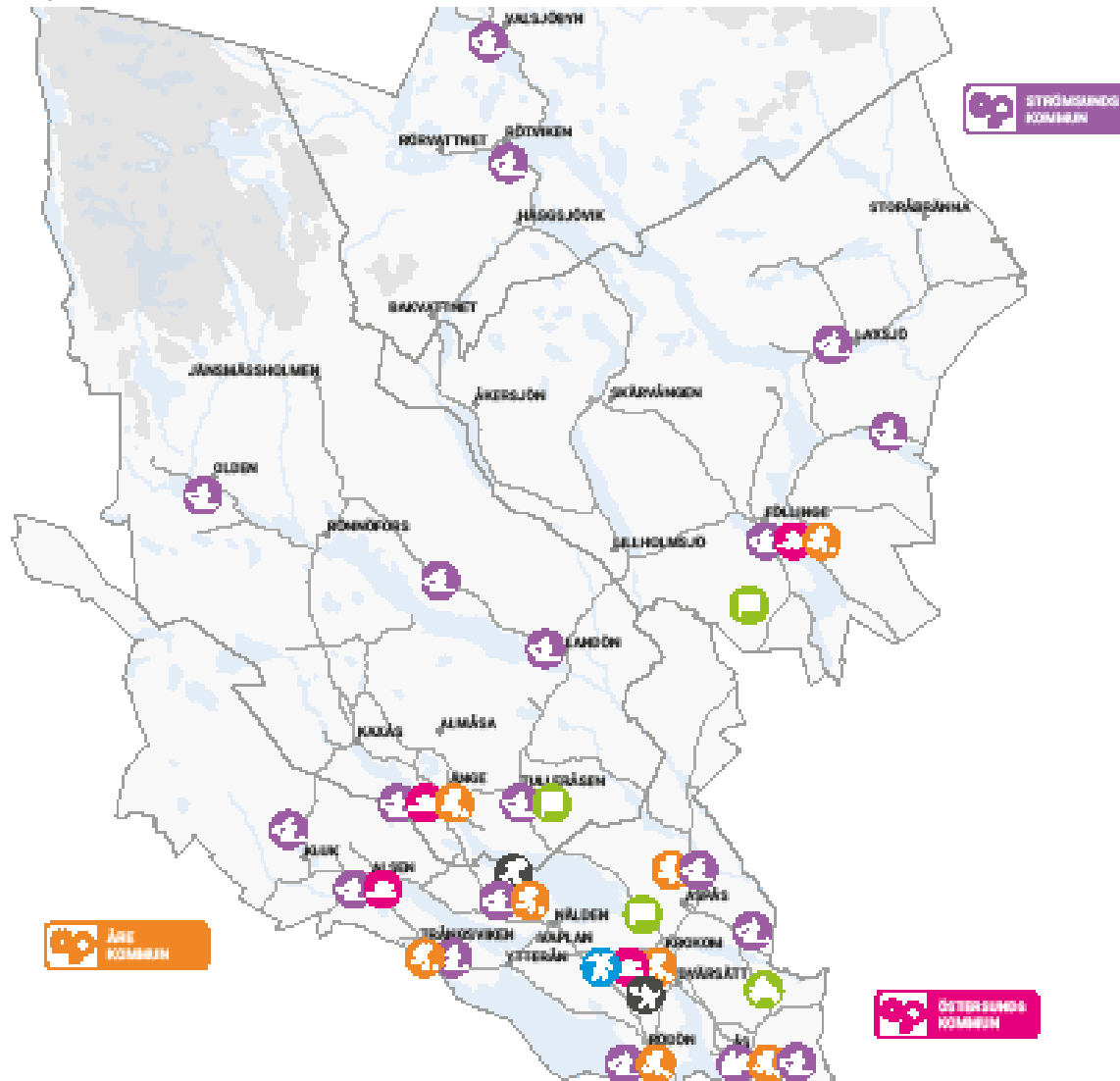


Riksintressen är geografiska områden som har utpekats därför att de innehåller nationellt viktiga värden och kvaliteter.

Förenings-, kultur- och friluftsliv

Runt om i Krokoms kommun finns ett levande föreningsliv, många samlingslokaler och olika fritidsanläggningar vilket ger möjligheter till en stimulerande fritid- året om. Här finns många aktiva föreningar där du kan utöva din favoritsport eller exempelvis allt från teater, musik, hantverk och dans med mycket mer.

Motions- och elljusspår finns i anslutning till de flesta av kommunens större orter. Vintertid är en del av dessa preparerade skidspår. Föreningar och privatpersoner har också möjlighet att boka och använda lokaler och anläggningar för olika aktiviteter.



Fritidsanläggningar 2021. De anläggningar som finns markerade på kartan är idrottsanläggningar som kommunen äger eller ger anläggningsbidrag till. Det finns också ett antal privatägda anläggningar samt ett antal längdspår utan belysning. Utöver dessa så tillkommer bland annat hembygdsgrändar och andra typer av samlingslokaler. Några av de aktiva föreningarna i området är Föreningen Ansättfjällen, Hotagenkortet, Hotagen sportclub med flera. Isbanor, skyttebanor och sporthallar visas inte på denna karta.