



Lokal nulägesanalys



Förenings-, kultur
& friluftsliv



Offentlig & kommunal service



Natur- &
kulturreсурser



Hållbarhet

Offerdal

Jänsmässholmen, Olden,
Rönnöfors, Kaxås, Almåsa,
Änge, Tulleråsen, Landön



Människor



Besöksnäring



Boende



Näringsliv
& arbetsplatser





Inledning

Jämtlands läns och Krokoms kommuns stora geografiska ytor rymmer olika förutsättningar för att bo, leva och verka i, vilket också innebär att det kan finnas skiftande utmaningar och möjligheter beroende på vart man befinner sig. Vi lever här och nu men vi planerar strategiskt för framtiden och kommande generationer. För att lyckas med den utveckling vi vill se år 2050 så behöver vi förstå det nuläge vi har och utifrån det bygga framtiden.

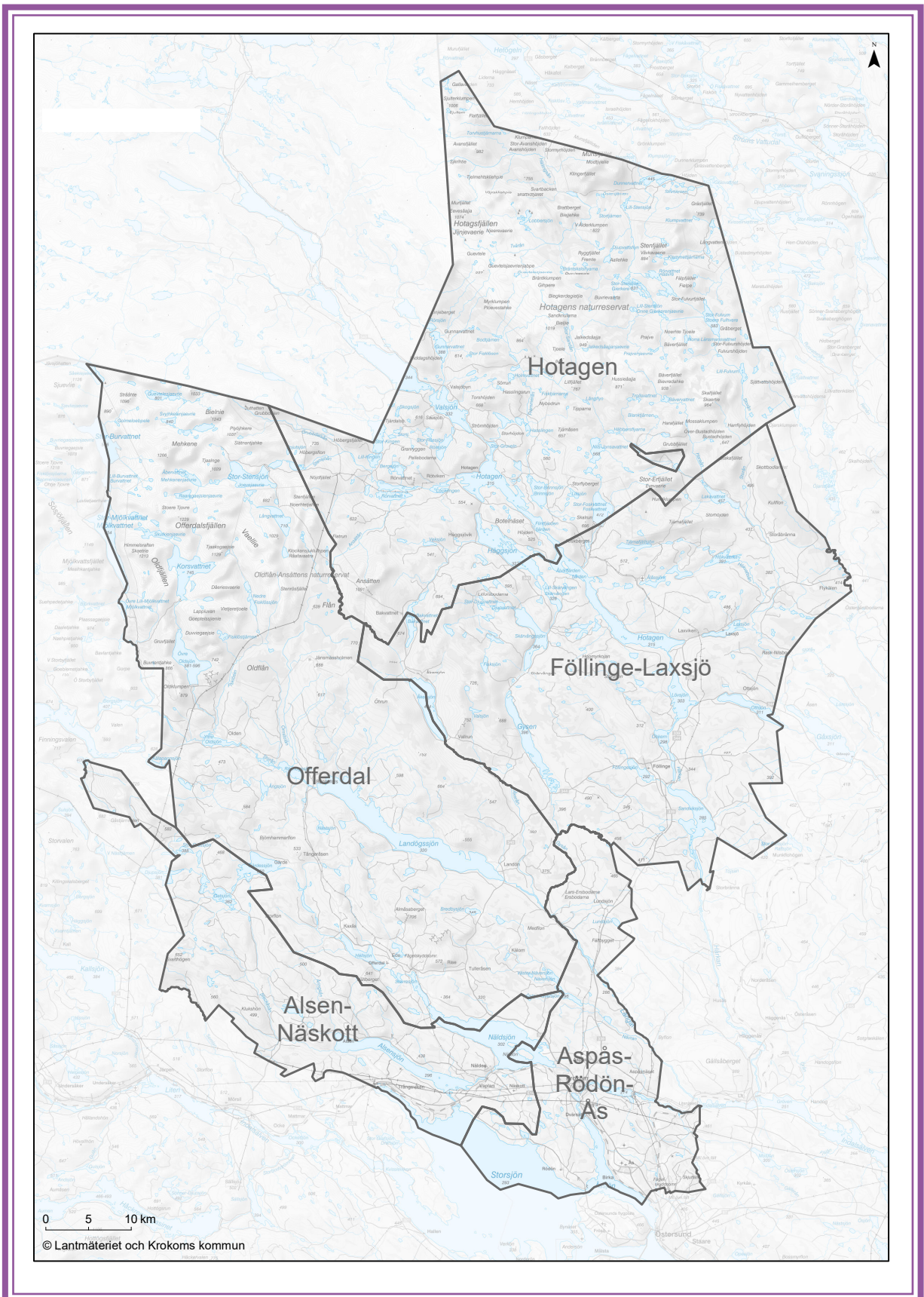
Förutsättningarna och styrkorna i de olika områdena i Krokoms kommun skiljer sig åt. Det vill vi synliggöra genom Lokala nulägesanalyser i Krokoms kommuns bygder. I analyserna är Krokoms kommun uppdelad i fem olika områden som utgår från tidigare sockenindelning.

För att våga satsa och prioritera rätt saker så är det viktigt att ta ut riktningen utifrån analysunderlag som behöver kompletteras genom dialog med medborgare, företagare och medarbetare för att kunna utveckla kommunen och länet långsiktigt och hållbart.

Vår förhoppning är att detta material är till nytta för länets, kommunens och våra bygders fortsatta utvecklingsstrategier och arbete.

Rapporten består av Statistik och nulägesbeskrivning utifrån de 5 kommundelarna.

Översiktskarta Krokoms kommuns bygder



Innehåll

Inledning	2
Översiktskarta Krokoms kommuns bygder	3
Innehållsförteckning	4
Bakgrund om bygden	5
Lokalekonomisk analys	6
1. Invånare, köns - åldersstruktur och inkomst	6
2. Förvärvsarbetande dagbefolkning enligt sektor, bransch, kön och ålder	7
3. Arbetsplatser/arbetsställen	7
4. Näringsliv och privata arbetsplatser	8
5. Arbetspendling	9
6. Boendeformer (småhus, lantbruk hyresfastigheter, gårdar bostadsrätt)	9
7. Bygdens köpkraft - vart finns det utrymme att stärka den lokala självförsörjningen?	10
8. Hur kan jag vara med och göra skillnad i Krokom?	10
Offentlig och kommersiell service	11
Infrastruktur	12
Översiktskartor fiber, infrastruktur och riksintressen	13
Översiktskarta förening, kultur och friluftsliv	14

För mer information om kommunens utvecklingsplaner och redovisning från medborgardialoger se kommunens hemsida: www.krokom.se/nulyftervi



Bakgrund om bygden

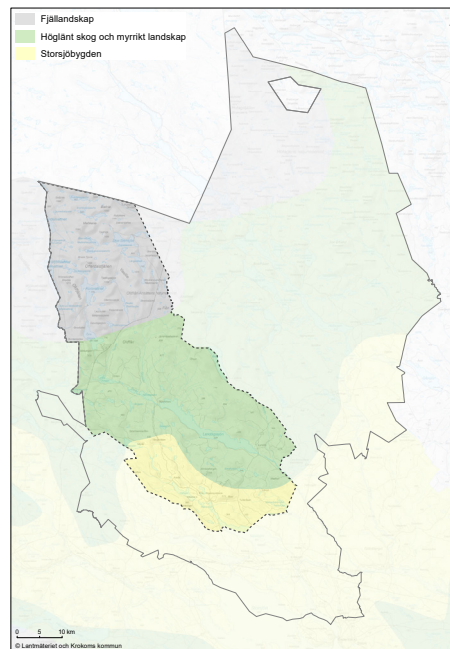
Offerdalsbygden är en böljande del av Krokoms kommun. Här finns en mängd starka byar i kulturhistoriskt värdefulla miljöer, där framtidstro och entreprenörskap är starkt rådande. Här är fortfarande skogsbruket och jordbruket förhållandevis aktivt, och flera verksamma aktörer ser till att hålla landskapet öppet och levande. Kulturen har en mycket framträdande roll i Offerdalsbygden, med flera starka ideella arrangörer som ger plats åt såväl lokala, nationella som internationella scenakter.

Med en stark bystruktur som fundament så har tätortsbildningen i Offerdal gått relativt långsamt, men Änge har genom decennierna vuxit fram som ett givet administrativt centrum, med sin skola, handel och prisade kooperativa hälsocentral/företagshälsovård. Offerdal är hemvist för många småföretagare, och genom lyckade inflyttningssatsningar i exempelvis Kaxåsbygden så finns det stor tro på tillväxt i området, med hopp om att byskola och annan service ska kunna behållas. Offerdal har också samlat några av landets bästa skidjuniorer, som utmärker sig i både nationella och internationella sammanhang.

Naturtillgångarna är viktiga både för sysselsättning och rekreation, och turismen är på stark frammarsch genom bland annat sportfiske och utveckling av den alpina destinationen Almåsa. Den samiska kulturen har en aktiv roll i Offerdal, där renar är en vanlig syn under vinterbetet i skogslandet, innan de på våren återvänder till fjällvärlden mot norska gränsen, i trakterna av bland annat Jänsmässholmen. Det finns även samiska företag som sysslar med turismverksamhet och slöjd.

Den vidsträckta Landösjön är rikskänd för sitt fiske, men har även spelat en viktig roll historiskt för sysselsättningen, genom bland annat fiskodling och bruket i Rönnöfors. Ett av de starkaste varumärkena i bygden är Offerdalskiffer, där fabriken ännu står stadig utanför Rönnöfors.

I Offerdalsbygden finns det många lämningar efter jägarfolket, som uppehöll sig i området redan för 6000–8000 år sedan, och i deras spår kommer nu besökare från när och fjärran för att njuta av denna levande bygd. Inte minst är hållristningarna i Gärde och kristallgruvan i Olden uppskattade besöksmål.



Lokalekonomisk analys

En lokalekonomisk analys (LEA) innehåller statistik från SCB:s många register för utvalda geografiska områden. Det resulterar i en färdig rapport med underlag om befolkning och företag i det lokala området. Genom att göra en LEA så har man faktabaserad analys som ger en mer objektiv bild av läget och en grund för riktning och insatser för den framtida utvecklingen.

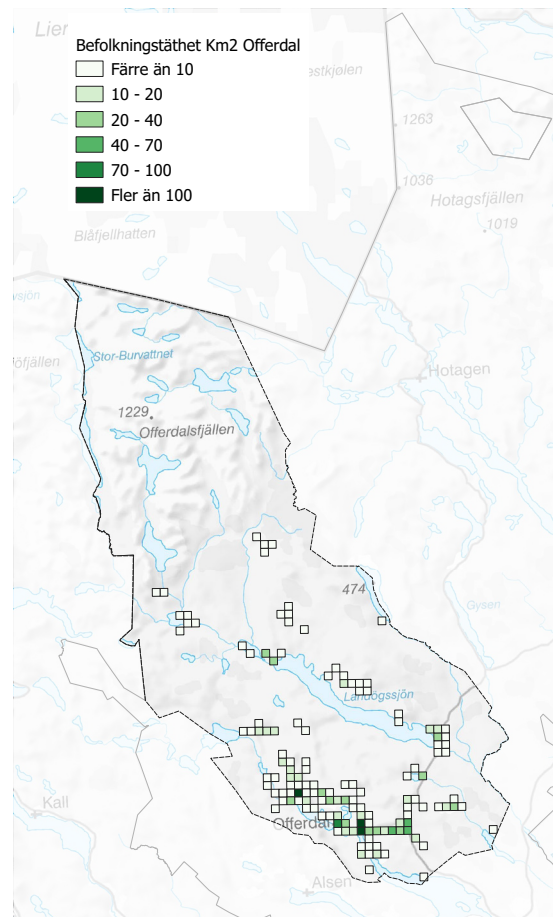
1. Invånare, köns- åldersstruktur och inkomst

Området Offerdal-Rönnöfors har en befolkning på 2 012, varav 1 051 män och 961 kvinnor (SCB 2021). Det bor 0,95 invånare per kvadratkilometer och medelåldern i området är 45,7 år. Majoriteten av befolkningen är över 25 år medan andelen yngre är färre.

I området har befolkningsutvecklingen under de senaste 10 åren växlande ökat/minskat. Antalet invånare har totalt ökat med 69 personer under perioden 2012–2021. År 2021 flyttade fler personer till området än som flyttade ut och något fler av dessa var kvinnor. Även bland de som flyttade från området var antalet kvinnor något högre än antalet män. De senaste 10 åren har fler dött än fötts i området. Det är med andra ord antalet inflyttande som ökar befolkningmängden.

De mest rörliga åldersgrupperna dvs. åldersgrupperna som flyttade in i området i störst utsträckning var barn mellan 0–16 år samt vuxna mellan 25–34 år. Bland de som i störst utsträckning flyttade från området var de flesta i åldersgrupperna 17-24 år samt 25-34 år.

Av befolkningen i området i åldern 25-64 år har 9 % förgymnasial utbildning, 62 % gymnasial utbildning och 28 % eftergymnasial utbildning. För återstående 1 % saknas uppgift. (SCB 2022). Detta gör att utbildningsnivån i området är betydligt lägre än i Krokoms kommun som helhet där motsvarande siffror är förgymnasial utbildning 8 %, gymnasial utbildning 51 % och eftergymnasial utbildning 39 %. För återstående 1 % saknas även här uppgift.



2. Förvärvsarbetande dagbefolkning enligt sektor, bransch, kön och ålder

I området Offerdal-Rönnöfors 2020 fanns det 1 009 st. förvärvsarbetande invånare. Bland dessa 1 009 st. arbetade de allra flesta inom näringslivet. Totalt arbetade 688 st. inom den privata sektorn, varav 488 män och 200 kvinnor. Den vanligaste åldersgruppen inom näringslivet i området var vuxna 45–64 år, vilka utgjorde 309 st. Den minst vanliga åldersgruppen var unga 16–24, vilka utgjorde 71 st. Något som kan förklaras av att många unga studerar.

Den sektor med minst antal förvärvsarbetande i området var den offentliga. Totalt arbetade 321 st. i den offentliga sektorn, varav 256 kvinnor och 65 män. Den mest vanliga åldersgruppen i områdets offentliga sektor var invånare i åldersgruppen 45–64 år, vilka utgjorde 161 st. Den minst vanliga åldersgruppen var äldre över 65 år, vilka utgjorde 17 st vardera. Anledningen är troligen att många i den åldern är pensionärer.

Studerar vi förvärvsarbetande i området fördelat på bransch kan vi se att verksamheter inom vård och omsorg hade flest arbetstillfällen i området. Totalt 163 st, varav 138 kvinnor och 25 män. Branschen var populärast bland åldersgruppen 45-64 år, vilka utgjorde 80 st. Därefter kommer jordbruk, skogsbruk och fiske där totalt 157 st. varav 31 kvinnor och 126 män är verksamma. Inom jordbruk, skogsbruk och fiske var den vanligaste åldersgruppen invånare 45–64 år, vilka utgjorde 55 st.

3. Arbetsplatser/arbetsställen (hur försörjer vi oss?), hur många har sin arbetsplats i området?

Under 2020 var både medelinkomsten 268 000 kr/år och den disponibla inkomsten 440 000 kr/år för hushållen i området Offerdal-Rönnöfors betydligt lägre än i riket i stort. I likhet med andra områden i Krokoms kommun samt i riket har männen, oavsett åldersgrupp en högre medelinkomst än kvinnorna.

I området Offerdal-Rönnöfors 2022 finns det flest arbetsställen inom jordbruk, skogsbruk och fiske (401 st.), detta i likhet med många andra orter i Krokoms kommun. Därefter följer verksamheter inom byggverksamhet (49 st.) samt arbetsställen inom juridik, ekonomi, vetenskap och teknik (23 st.).

Majoriteten av arbetsplatserna är ensamföretag, vilka utgör hela 89 % av arbetsplatserna i området 2022. Vidare utgör arbetsplatser med 1–4 anställda 8 % av områdets arbetsplatser under det aktuella året. 1,5 % av arbetstillfällena utgörs av arbetsplatser med 5–9 anställda. 0,8 % av arbetsplatserna har 10–19 anställda. 0,8 % av arbetsplatserna i området har 20 eller fler anställda.

Största arbetsplatserna

Områdets största arbetsplats är Krokoms kommun med 116–230 anställda medarbetare inom utbildning samt vård och omsorg; sociala tjänster. Därefter kommer Hälsorum Offerdal Jämtland ekonomisk förening, Jemtel AB och Minera Skiffer AB med 20–49 anställda vardera.

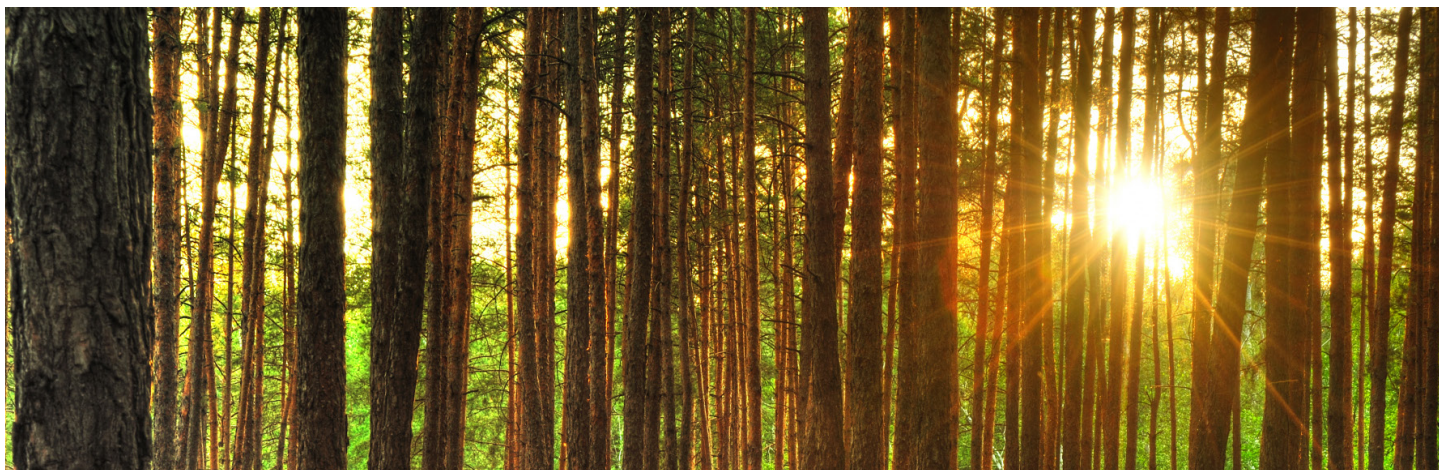
Under åren 2019–2021 har antalet butiker inom detaljhandeln minskat med fyra butiker, från 11 till 7 st. Antalet anställda inom detaljhandeln har däremot ökat under den aktuella perioden från 17 till 22 anställda. Butikernas omsättning har även den ökat från 73,2 milj. kr exkl. moms år 2019 till 81,3 milj. kr exkl. moms 2021.

4. Näringsliv och privata arbetsplatser

Förvärvsarbetande personer bosatta i området 2020 arbetade till största del inom privat sektor 68 %, 24 % arbetade inom kommunal sektor, 3 % inom landstingssektorn och 4 % inom statlig sektor.

Bland områdets kvinnor arbetade flest inom kommunal sektor 45 % och 44 % inom privat sektor. De förvärvsarbetande kvinnorna arbetade i störst utsträckning inom vård och omsorg samt utbildning.

Bland områdets män var situationen den motsatta. Flest män arbetade inom privat sektor 88 % och 8 % inom kommunal sektor. De förvärvsarbetande männen arbetade i störst utsträckning inom jordbruk/skogsbruk och fiske samt byggverksamhet.



5. Arbetspendling

I området Offerdal-Rönnöfors bodde år 2020 totalt 1 009 förvärvsarbetande med bostad i området, varav 456 kvinnor och 553 män. Bland dessa arbetar lite mindre än hälften 47 % i området, medan 42 % arbetspendlar ut från området. För 11 % saknas uppgift om arbetsställe. Arbetspendlar in i området gör 150 st. varav 86 st. från övriga kommuner i området.

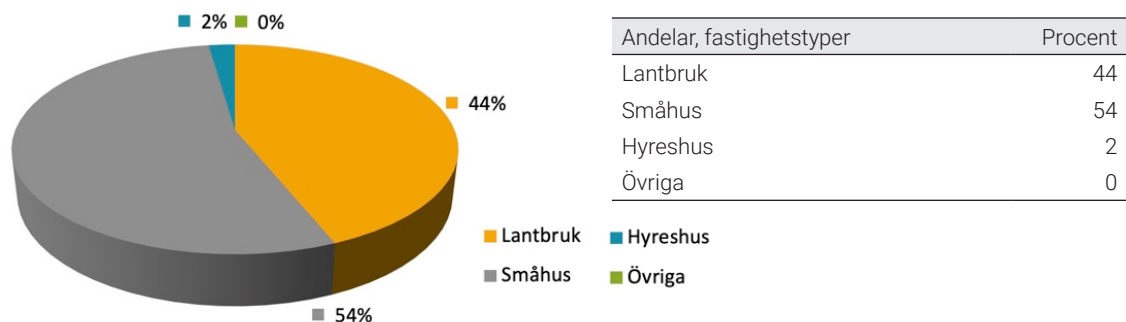
Av de 428 st. som arbetspendlade ut från området pendlade 237 st. dvs. 55 % till Östersunds kommun, 224 st. dvs. 52 % till Krokoms kommun och 33 st. till Åre dvs. 8 %.



Tabell 1: Arbetspendling 2020

6. Boendeformer (småhus, lantbruk, hyresfastigheter, gårdar, bostadsrätt)

Totalt finns 755 bebodda fastigheter i området Offerdal-Rönnöfors. De flesta byggnader (54 %) som är bebodda består av småhus. Vidare återfinns lantbruksfastigheter som utgör 44 % av alla bebodda fastigheter i området. Endast 2 % av de bebodda fastigheterna är hyresfastigheter. Totalt finns 2 268 fastigheter i området. Av dessa är totalt 1 512 obebodda fastigheter, dvs. 67 %. Det finns med andra ord fler obebodda fastigheter än bebodda i området. En majoritet av dessa obebodda fastigheter är lantbruksfastigheter och småhusfastigheter.



Tabell 2: Antal bebodda fastigheter i området

7. Bygdens köpkraft - vart finns det utrymme att stärka den lokala självförsörjningen?

I området Offerdal-Rönnöfors har 30 % av invånarna en låg köpkraft, 28 % har en medellåg köpkraft, 25 % en medelhög köpkraft och 16 % en hög köpkraft (SCB 2020). Köpkraften i området är med andra ord lägre i området än jämfört med genomsnittet i Krokoms kommun där 25 % har en låg köpkraft, 28 % en medellåg köpkraft, 27 % en medelhög köpkraft och 20 % en hög köpkraft.

Området Offerdal-Rönnöfors utgörs av glesbygd. Vi har undersökt omsättningen av varor och tjänster i glesbygd och jämfört dessa med den genomsnittliga omsättningen i Sverige från inrapporterad statistik till SCB år 2012. Vi har valt ut några varor och tjänster som är intressanta för Krokoms kommun.

För grupperna livsmedel & förbrukningsvaror ligger omsättningen i glesbygd något under genomsnittet i Sverige (600 kr/år mindre per hushåll). Även när det gäller alkoholhaltiga drycker och tobak ligger man i glesbygd ca 100 kr/år och hushåll lägre än det svenska genomsnittet. Man spenderar också i glesbygd 730 kr/år och hushåll mindre på möbler, inventarier, textilier och hushållsutrustning än genomsnittet. Anledningen är troligtvis att befolkningen i Krokoms kommun i genomsnitt har 26 000 kr lägre disponibel inkomst per år än i riket.

När det gäller utemåltider, kläder och skor så spenderar man i glesbygd dock snäppet mer än genomsnittet på detta. Det är dock oklart vad detta beror på.

8. Hur kan jag vara med och göra skillnad i Krokoms?

Krokoms kommun består av 6 448 hushåll (SCB 2020). Varje hushåll har i snitt en disponibel inkomst på 471 000 kr/år, vilket tillsammans ger en köpkraft på 3,0 miljarder. Varje inköp som görs i Krokoms innebär att de lokala företagen får bättre möjligheter att erbjuda service, varor och tjänster.

10 kr/dag mer och per hushåll innebär en ökad köpkraft på 3 650 kr/år.

20 kr/dag mer och per hushåll innebär en ökad köpkraft på 7 300 kr/år.

50 kr/dag mer och per hushåll innebär en ökad köpkraft på 18 250 kr/år.

Offentlig och kommersiell service

Kommersiell och offentlig service behövs för att skapa miljöer där det är attraktivt att bo, arbeta och driva företag. De aktörer som tillhandahåller kommersiell service har därför en mycket viktig roll i att skapa förutsättningar för näringslivsutveckling och attraktiva livsmiljöer i hela Krokoms kommun.

Grundläggande kommersiell service menas dagligvaror såsom livsmedel och förbrukningsvaror i hushållet, drivmedel, post- och pakethantering, apotek och betaltjänster (kontanter, betalningsförmedling, dagskassahantering).

Offentlig service kan vara både **statlig och kommunal**. Den statliga servicen kan bl.a vara tillgång till Arbetsförmedlingen, Försäkringskassan, Skatteverket, inga av dessa har kontor i Krokoms kommun men arbetar med digitala verktyg för att vara tillgängliga för alla medborgare. I Krokoms kommun är det Region Jämtland/Härjedalen som ansvarar för tillgång till akutsjukvård, hälsovård och kollektivtrafik.

Grundläggande kommersiell service

I området finns idag två dagligvarubutiker, Kaxås och Änge. I Änge finns post och paketutlämning, apoteksombud samt en uttagsautomat. I Kaxås finns apoteksombud. Det finns två drivmedelsstationer, Kaxås och Tulleråsen.

Offentlig service

Det finns fyra förskolor, Tulleråsen, Kaxås, Änge och Landön och två grundskolor i Kaxås och Änge. I Änge finns ett servicekontor med bibliotek. Bokbuss kommer till förskolor, grundskolor och vissa byar en gång i månaden. www.krokom.se/bokbussen.

I området finns Infopoints för turistinformation på Ica Änge, Änge Park och Änge Servicekontor. För boende, restauranger och övriga privata aktörer inom kommersiell service, läs mer på: www.krokom.se/seochgora samt www.krokom.se/naringsliv

Vård och omsorg (Region JH)

Det finns tre hälsocentraler i Krokoms kommun. Krokom och Föllinge som drivs av Region JH. I Änge finns även en privat hälsocentral. För tandvård finns folktandvården i centrala Krokom samt en privat tandläkare i Nälden och Änge. Kommunala äldreboenden finns i Föllinge, Ede/Offerdal samt i Krokom. Länstrafiken har uppdrag att ansvara för färdtjänst och sjukresor i Krokoms kommun.

Kollektivtrafik

Region Jämtland Härjedalen har det politiska och ekonomiska ansvaret för den allmänna kollektivtrafiken i Krokoms kommun och hela länet där länstrafiken är utförare. Mer info och turlista finns på www.lanstrafiken.se

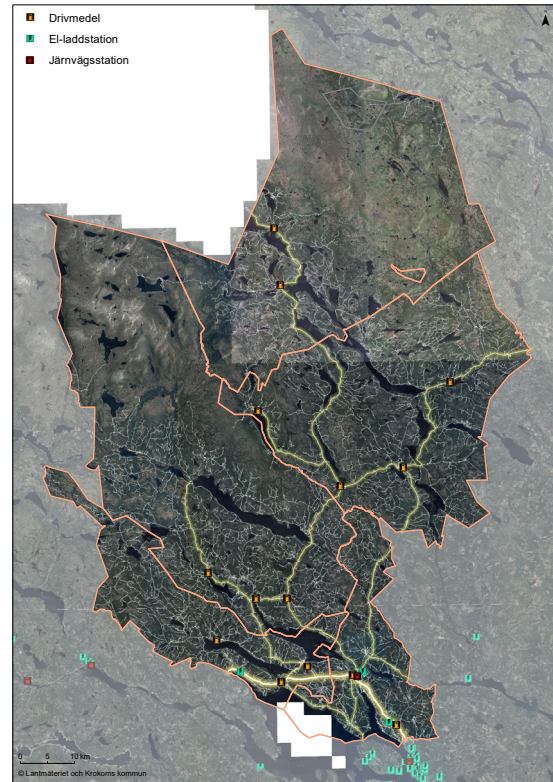
Infrastruktur

Infrastrukturen har en helt avgörande roll för att kommuners medborgare skall kunna bo i våran kommun, att varor och tjänster skall kunna transporteras inom regionen, nationellt och internationellt gör näringslivet konkurrenskraftigt. På Krokoms kommuns vägnät är transporter av människor och varor med långa avstånd en utmaning. Dels på grund av Kommunens geografiskt stora yta men även hur vi skall ställa om från fossil- till icke fossila drivmedel.

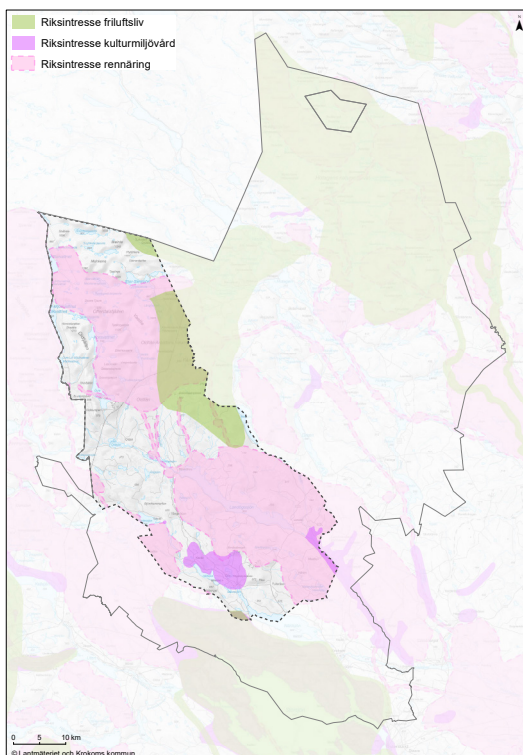
Kommunen ansvarar för drift och underhåll av väg-, gång- och cykelvägnätet samt vägbelysning där Krokoms kommun är väg-hållare. Det är Trafikverket som ansvarar för de statliga vägarna, till exempel E14, Offerdalsvägen och Rödö-vägen. Förutom de kommunala och statliga vägarna finns det många enskilda vägar där det i regel är en lokal samfällighetsförening som ansvarar för skötseln.

Bredbandsinfrastruktur är en viktig förutsättning för medborgare, tillväxt, näringsliv, levande landsbygd och utveckling av kommunal verksamhet. Bredbandsnätet i Krokoms kommun ägs av IP-Only som även driver den fortsatta bredbandsutbyggnaden. Läs mer om byggstatus för bredband i Krokoms kommun på IP-Onlys webbplats: www.ip-only.se.

Översiktskartor (från år 2021)



IKrokoms kommun har 79 procent av alla fastigheter tillgång till fiber. Det finns 565 mil väg, 12 publika drivmedelsstationer, sex orter med en eller flera snabbbladdar- eller laddplatser, en järnvägsstation i Krokoms centrum samt ett tågstopp i Nälden. Det finns 150 mil skoterled.

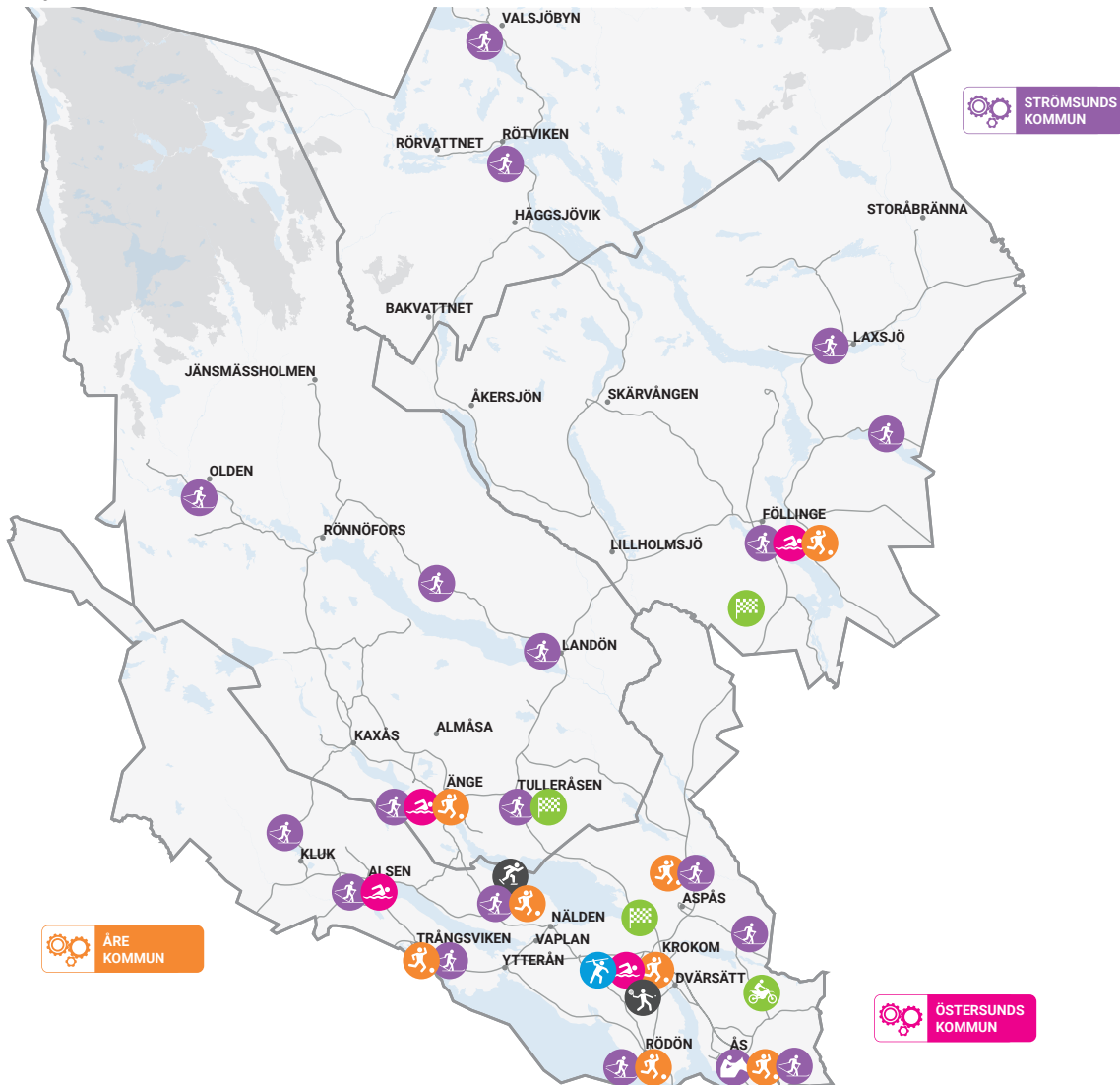


Riksintressen är geografiska områden som har utpekats därför att de innehåller nationellt viktiga värden och kvaliteter.

Förenings-, kultur- och friluftsliv

Runt om i Krokoms kommun finns ett levande föreningsliv, många samlingslokaler och olika fritidsanläggningar vilket ger möjligheter till en stimulerande fritid- året om. Här finns många aktiva föreningar där du kan utöva din favoritsport eller exempelvis allt från teater, musik, hantverk och dans med mycket mer.

Motions- och elljusspår finns i anslutning till de flesta av kommunens större orter. Vintertid är en del av dessa preparerade skidspår. Föreningar och privatpersoner har också möjlighet att boka och använda lokaler och anläggningar för olika aktiviteter.



Fritidsanläggningar 2021. De anläggningar som finns markerade på kartan är idrottsanläggningar som kommunen äger eller ger anläggningsbidrag till. Det finns också ett antal privatägda anläggningar samt ett antal längdspår utan belysning. Utöver dessa så tillkommer bland annat hembygdsgrändar och andra typer av samlingslokaler. I Offerdal så är de största föreningarna Offerdals Idrottsförening, Offerdals skidklubb och Almåsa alpina klubb. Isbanor, skyttebanor och sporthallar visas inte på denna karta.