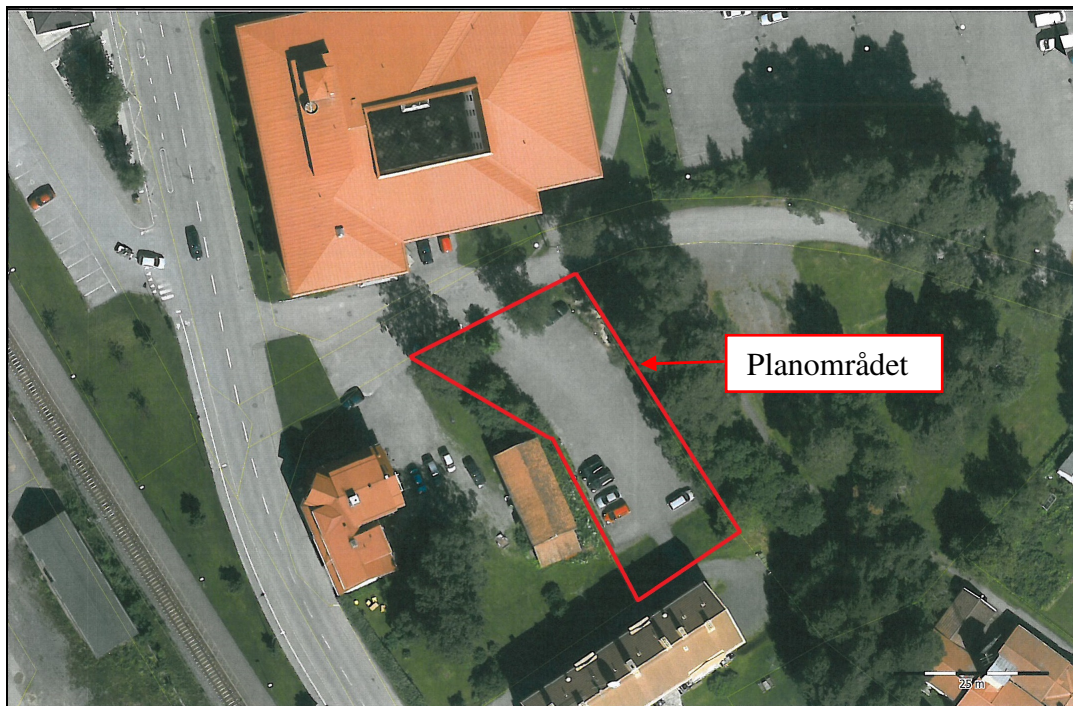




Detaljplan för Hissmon 1:118, Krokoms kommun

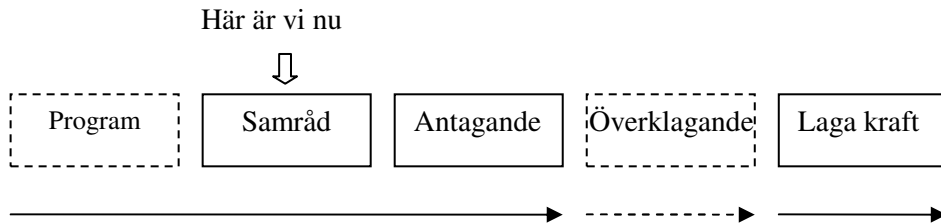


PLANBESKRIVNING

Samrådshandling

PLANPROCESSEN

Planprocessen vid enkelt planförfarande:



Program – Detaljplanens inriktning och omfattning bestäms. Ett program behövs inte om detaljplanen exempelvis har stöd i gällande översiktsplan.

Samråd – Sakägare, myndigheter och andra berörda har möjlighet att yttra sig över planförslaget.

Antagande – Bygg- och miljönämnden eller Kommunfullmäktige antar detaljplanen.

Laga kraft – Detaljplanen vinner laga kraft ungefär en månad efter antagandet om ingen överklagar beslutet.

HANDLINGAR

Planhandlingarna består av:

Planbeskrivning

Plankarta med bestämmelser

Fastighetsförteckning

PLANENS SYFTE OCH HUVUDDRAG

Kommunen planerar att inrymma större delen av kommunens serverutrustning i en inbyggd container på ca 20 m² i kommunens närhet. Containern avses att uppföras intill befintlig parkering söder om kommunhuset som idag utgörs av träd och buskar.

Detaljplanen hanteras enligt plan- och bygglagens bestämmelser för enkelt planförfarande (2010:900), det vill säga planen efter samrådet kan antas.

FÖRENLIGT MED 3, 4 OCH 5 KAP. MB

Den aktuella detaljplanen bedöms vara förenlig med en från allmän synpunkt lämplig användning av mark- och vattenresurser enligt Miljöbalken.

PLANDATA

Lägesbestämning

Planområdet ligger i centrala Krokoms söder om kommunhuset.

Areal

Planområdet är ca 0.4 ha.

Markägoförhållanden

Marken ägs av Krokoms kommun.

TIDIGARE STÄLLNINGSTAGANDEN

Översiktsplaner

För området gäller:

Översiktsplan för kommunen, antagen av Kf 1991-11-20.

Fördjupad översiktsplan för Krokoms-Dvärsätt, antagen av Kf 1980-09-05.

Fördjupad översiktsplan för Krokoms centrum, antagen av Kf 1992-11-19. Planen anger "centrum" på aktuell fastighet.

Detaljplaner

För området gäller:

Detaljplan för Hissmon 1:118, laga kraft 1995-12-06.

Miljöchecklista

Den av kommunfullmäktige beslutade miljöchecklistan för hållbar utveckling i Krokoms kommun har gått igenom och samtliga frågor som är relevanta för planärendet har besvarats med ja, dvs. någon ytterligare analys av miljökonsekvenserna krävs inte.

Barnaspekter/barncheck

Frågorna i den av kommunfullmäktige beslutade barnchecken har gått igenom och såvitt det kan bedömas medför planen inte någon påverkan på barns sociala, ekonomiska eller kulturella rättigheter. Inte heller på barns rätt till en god hälsa och utveckling eller på fysiskt eller psykiskt handikappade barns behov. Det är en detaljplan som idag tillåter parkering men som även ska kunna tillåta tekniska anläggningar.

FÖRUTSÄTTNINGAR OCH FÖRÄNDRINGAR

Planändring

Gällande detaljplan kommer delvis att ändras genom att en del av bestämmelsen P, parkering, ska ersättas med bestämmelsen PE, parkering och teknisk anläggning. Bestämmelsen PE kommer att placeras i nordvästra delen av planområdet. Detta område består idag av träd och buskar. Den södra delen av området består av gräs och buskar. Denna del vill kommunen bevara, därför kommer denna mark att begränsas med prickmark, byggnad får inte uppföras eller mark anläggas. Befintliga parkeringsplatser ska undvikas att tas i anspråk.

Behov av miljöbedömning

Enligt miljöbalken 6 kap. 11 § ska kommunen göra en miljöbedömning av planer och program om dess genomförande väntas medföra en betydande miljöpåverkan.

En behovsbedömning har gjorts enligt bedömningskriterierna i bilaga 2 och 4 till förordningen om miljökonsekvensbeskrivningar för att se om genomförandet av planen medför betydande miljöpåverkan.

Detaljplanen hanteras med enkelt planförfarande. Förutsättningen för att kunna använda enkelt planförfarande är att planen är av begränsad betydelse och saknar intresse för allmänheten.

Förenlighet med miljöbalken

Den föreslagna markanvändningen får anses medföra en ”från allmän synpunkt god hushållning” med marken och är således förenlig med bestämmelserna i miljöbalken.

GENOMFÖRANDE

Tidplan

Detaljplanen hanteras enligt plan- och bygglagens regler för enkelt planförfarande (2010:900). Samhällsbyggnadsnämnden beslutar om samråd och godkännande av detaljplanen. Bygg- och miljönämnden beslutar om antagande av detaljplanen.

Antagande av detaljplanen beräknas kunna ske under vintern/våren 2014.

Genomförandetid

Genomförandetiden är 5 år från den dag planen vinner laga kraft.

Ansvarsfördelning

Samhällsbyggnadsförvaltningen upprättar detaljplanen.

Ekonomiska frågor

Kommunen bekostar upprättandet av detaljplanen och dess genomförande.

MEDVERKANDE TJÄNSTEMÄN

Detaljplanen har upprättats av Samhällsbyggnadsförvaltningen under medverkan av en arbetsgrupp med representanter från kommunala förvaltningar.

Samhällsbyggnadsförvaltningen
Planenheten

Anne Dahlgren
Stadsarkitekt

Sandra Öhrström
Planingenjör