



Krokoms kommun, socialnämnden

Information om vård och omsorg i Krokoms kommun

*Krokoms
kommun
- en bra del
av Jämtland*

Vad är hemtjänst?

Med hemtjänst avses den sociala service och omvårdnad som utförs i din bostad eller i särskilt boende, utifrån dina behov i den dagliga livsföringen. Det innebär **service** i form av städning, tvätt, inköp och matdistribution, **omvårdnad** bl a genom hjälp med personlig hygien, på- och avklädning, toalettbesök, förflyttning, hjälp vid måltider samt **förebyggande och sjukvårdande insatser**. Insatserna skall utformas så att det stärker möjligheterna för dig att leva ett självständigt liv.

Personal inom hemtjänst arbetar utifrån ett **rehabiliteringsinriktat synsätt genom att** utgå från din *förmåga* och dina *behov*. Genom ett samlat målinriktat arbete strävar vi efter att tillsammans med dig öka ditt fysiska, psykiska och sociala välbefinnande.

Om du önskar bo kvar hemma och har ett omfattande omvårdnadsbehov ska du kunna känna dig trygg med den omvårdnad och service som vår personal ger.

Vem har tillgång till information om mig?

All vår personal har tystnadsplikt och det du berättar i förtroende stannar er emellan. Skriftlig information om dig förvaras inlåst och endast direkt berörd personal har möjlighet att ta del av informationen.

Om någon annan önskar ta del av information om dig kommer vi att inhämta ditt tillstånd, utom i det sällsynta fall lagstiftningen kräver att vi lämnar ut uppgifter. Du har rätt att läsa all information som vi förvarar om dig.

Om du vill veta mer om innehållet i sekretesslagen står vi gärna till tjänst med ytterligare information.

Vem skall jag vända mig till när jag söker hemtjänst?

Du ringer till biståndshandläggarna för hemtjänsten, som finns vid kommunalkontoret i Krokombro. Du får prata med den biståndshandläggare som ansvarar för det område du bor i. Med handläggaren tar du upp de frågor du funderar över och ni kommer överens om en passande tid för hembesök.

Vid hembesöket går biståndshandläggaren igenom dina behov av hjälpinsatser, denne utreder och fattar därefter beslut om vad du är berättigad till.

Ett skriftligt besked kommer att skickas till dig om vilken hjälp du har beviljats.

Vad säger lagen?

Till grund för bedömning av den hjälp du behöver finns en omfattande lagstiftning

Socialtjänstlagens bestämmelser ligger till grund för de beslut som fattas om hjälp i ditt hem eller i särskilt boende. Om du inte är nöjd med det beslut som fattas har du möjlighet att överklaga.

LSS, Lagen om stöd och service till vissa funktionshindrade. LSS är en rättighetslag som ska säkerställa rätten till insatser för funktionshindrade när stödet enligt andra lagar är otillräckligt. Om du inte är nöjd med det beslut som fattas har du möjlighet att överklaga.

Hälso- och sjukvårdslagen är den lag som garanterar dig den sjukvård du behöver. Beslut enligt denna lag kan däremot inte överklagas.

Hemsjukvård

Du har möjlighet att få hjälp med sjukvård i hemmet när du har en diagnos och/eller ett funktionshinder som innebär att du har stora svårigheter att ta dig till primärvårdens mottagningar. Hemsjukvården skall erbjuda en god och säker hälso- och sjukvård på lika villkor oavsett var man bor.

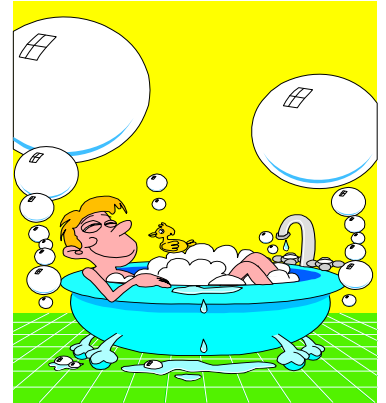
Vad får jag hjälp med?

Hjälpen skall baseras på en individuell bedömning och vara anpassad till dina behov och förutsättningar. Planeringen ska ske tillsammans med dig. Vår uppgift är att ge den hjälp du behöver, men i lika hög grad att hjälpa dig att klara dig själv i så stor omfattning som möjligt.

Personlig omvårdnad och service

Personlig omvårdnad och service beviljas utifrån det individuella behovet och andra personliga förhållanden som kan påverka situationen. Det kan innebära stöd och hjälp med exempelvis följande:

- Personlig hygien
- På- och avklädning
- Toalettbesök
- Hjälp i och ur sängen
- Måltider (matdistribution/lättare matlagning samt hjälp att äta)
- Fysiska aktiviteter (promenader)
- Förflyttning inom bostaden
- Tillsyn
- Att snygga upp (ex plocka bort vid måltider, bäddning, på toalett vid toalettbesök)



Service i hemmet

- Städning
- Tvätt och klädvård
- Inköp



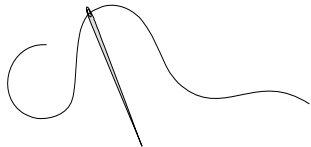
Städning

Insatserna och intervall för städning anges i biståndsbeslutet. Normalstädning anges när servicemottagaren inte själv utför någon del i städningen av hemmet. Den omfattar som regel 2 rum, kök, hall och badrum och består generellt av följande insatser var tredje vecka:

Dammtorkning och dammsugning, vädring av mindre mattor, dammsugning av stora mattor, våttorkning av köks- och diskbänk, skåpluckor, spis, rengöring av fönsterbänkar, renbäddning samt torkning av golv, rengöring av hjälpmedel, rengöring av kylskåp.

Tvätt och klädvård

Personalen sköter tvätt och klädvård enligt bostandsbeslutet. Tvättmaskin i bostad eller bostadsområdets tvättstuga används. Normaltvätt innefattar hängning av tvätt, handtvätt, strykning, mangling samt sy i knappar.



Matservice

Utgångspunkten för matservice är att finna det mest rationella sättet att tillgodose behovet. Det kan innebära att erbjuda färdiglagad mat – matdistribution eller lättare matlagning i hemmet. När utredning av behovet av matservice görs, ska hänsyn tas till hela matfrågan, inte bara huvudmålet.

Specialkost ska erbjudas de personer som behöver hjälp med detta.

Inköp och ärenden

Inköp högst 2 gånger per vecka, övriga ärenden samplaneras så långt som möjligt.

Särskilt boende

Kommunen har skyldighet att inrätta särskilda boendeformer för äldre och bostäder med särskild service för funktionshindrade. I särskild boendeform skall socialtjänsten erbjuda en god vård, som beaktar den

enskildes behov av självbestämmande, integritet och trygghet. Den enskilde har rätt att behålla sin individualitet även vid en flyttning till en särskild boendeform. Insatserna i ett särskilt boende skall ha sin grund i en individuell behovsbedömning.

För att beviljas plats i särskild boendeform krävs behov av trygghet/dygnet runt-service.

Parboendegarantin

Äldre makars möjlighet till att fortsätta leva tillsammans. När man av olika skäl inte längre kan bo kvar i det egna boendet erbjuder kommunen plats inom "särskilda boendeformer".

När äldre/sambor får ett stort omvårdnadsbehov som inte längre kan tillgodoses med hemtjänst, bör de få bo tillsammans i särskilt boende, även om inte den ene partnern har omvårdnadsbehov.

Korttidsplats

Korttidsplats kan erbjudas

- när den enskilde efter vistelse på sjukhus behöver återhämtning med avseende på möjlighet att återgå till ordinärt boende
- när den enskilde har ett tillfälligt ökat omvårdnadsbehov
- när närstående behöver kontinuerlig avlastning (korttidsplats med regelbundna intervaller, växelvård)
- när närstående behöver avlastning akut

Trygghetslarm

Trygghetslarm erhålls genom biståndsbeslut. Trygghetslarm kan bidra till trygghet för den boende. Den enskilde kan t ex genom att bära en trådlös larmknapp alltid nå berörd personalgrupp och snabbt få hjälp.

Telefonservice

Trygghetsbehovet kan helt eller delvis tillgodoses genom att personalen ringer till den enskilde istället för besöket (trygghetsringning). Detta ska i sådana fall uttryckligen stå i beslutet.

Anhörigstöd

Syftet är att anhöriga ska få den praktiska hjälp och det stöd som behövs för att de ska orka vårda den som är långvarigt sjuk eller äldre eller som har funktionshinder. Genom sådana insatser kan mer omfattande insatser för vårdtagaren skjutas upp eller undvikas.

Enligt Socialtjänstlagen 5 kap § 10 ska socialnämnden ”genom stöd och avlösning underlätta för dem som vårdar närstående som är långvarigt sjuka eller äldre eller som har funktionshinder”. Stöd till anhöriga är:

- avlösning i hemmet,
- korttidsplats,
- dagverksamhet för glömska/dementa,
- anhörigbidrag.

När det gäller rutiner för biståndshandläggning vid beviljande av anhörigbidrag så är det biståndshandläggaren som gör en individuell bedömning vilket behov och vilken omfattning som gäller i varje enskilt fall. Omfattningen av anhörigbidraget bedöms utifrån samma regler och rutiner som beviljade insatser i hemtjänsten.

Bidraget ges till vårdtagaren som själv fördelar bidraget till den eller de som hjälper honom/henne.

Anhörigbidrag kan erhållas även om man har andra insatser.

Anhörigbidragets storlek bestäms enligt de nivåer socialnämnden beslutat om.

Beslut om anhöriganställning fattas av arbetsledare och är inte bistånd.

Andra former av anhörigstöd som inte utreds och beslutas av biståndshandläggare kan vara:

- stödjande samtal,
- utbildning,
- cirkel/stödgrupp

Dagverksamhet för glömska/dementa

Genom aktivering och social stimulans ska den glömska/dementa få hjälp att bibehålla intellektuella funktioner, bryta social isolering och få struktur i sin vardag.

Dagverksamheten bedrivs fyra dagar i veckan och vistelsen kan varieras efter behov/beslut.

En dag/vecka öppet hus för anhörigavlastning för annan målgrupp. Ta kontakt med din biståndshandläggare/anhörigsamordnare.

Ledsagarservice

Ledsagarservice är en insats knuten till aktiviteter utanför hemmet. Den som har funktionsnedsättning och behöver hjälp att ta sig till olika typer av aktiviteter kan ha rätt till ledsagarservice. Tillsammans med en ledsagare kan du till exempel delta i fritidsaktiviteter, gå på teater eller besöka vänner. Ledsagarservicen ska vara individuellt utformad och ha karaktären av personligt stöd.

När behovet överskrider 5 timmar per tillfälle ska ärendet beslutas av socialnämnden.

Ledsagarservice är avgiftsfri. Brukaren betalar själv sina omkostnader. Ledsagarens eventuella omkostnader ersätts enligt kommunens regler mot uppvisande av kvitto.

Hur jag överklagar ett beslut

Om du inte är nöjd med det beslut som du får har du rätt att överklaga. Handläggaren bifogar information (besvärshänvisning) om tillvägagångssättet och har en skyldighet att hjälpa dig med överklagningsförfarandet.



Vad kostar det?

Avgiften för hemtjänst i ordinärt och särskilt boende grundar sig bland annat på din inkomst, boendekostnad, bostadstillägg/bidrag samt hur stort ditt behov av hemtjänst och hemsjukvård är.

Vill du veta mer om avgifter eller få hjälp med att räkna ut vad det kommer att kosta, tag kontakt med din avgiftshandläggare.

Utförandet

En genomförandeplan upprättas tillsammans med dig utifrån biståndsbeslutet om hur hjälpen ska utföras. Vi strävar efter att så få personal som möjligt kommer till ditt hem.

Kontaktperson

Kontaktpersonen ska fungera som informatör till vårdtagare, anhöriga, arbetslaget, arbetsledare, sjuksköterska, distriktssköterska och rehabteam. Kontaktpersonen ska ansvara för vårdtagarens bästa. Kontaktpersonen ska verka som ett stöd för vårdtagaren och närstående/anhöriga samt ska vid behov kunna föra deras talan. Arbetsgruppen ska tillsammans komma överens om och arbeta tillsammans mot uppsatta mål.



Hur blir jag bemött?

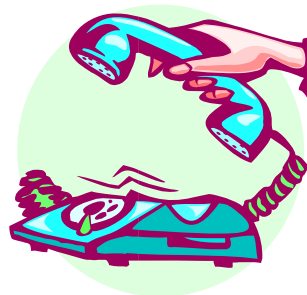
Ett gott bemötande är grunden för all vård och omsorg.

När du får hemtjänst ska du bemötas vänligt och korrekt. Vårt förhållningssätt ska präglas av respekt för din personliga integritet.

Du har rätt att möta yrkeskunnig och professionell personal som tar hänsyn till dig som person. All personal har tystnadsplikt. Det innebär att allt du berättar i förtroende för vår personal stannar er emellan.

Om något blir fel

Vi vill ge dig vård och omsorg med god kvalitet. Klagomål och synpunkter är välkomna. Vi ser dem som "gyllene tillfällen" till utveckling och förbättring. Vi lyssnar gärna till dina idéer om hur vi kan bli bättre. Vi kommer att göra vårt bästa för att rätta till felet.



Vart vänder jag mig?

Fråga i kommunväxeln telefon 0640-16100 eller gå in på hemsidan www.krokom.se.

Valfrihet i hemtjänsten – ny möjlighet hösten 2010

Vad innebär valfrihet i hemtjänsten?

Från och med den 1 oktober 2010 tillämpar Krokoms kommun lagen om valfrihetssystem (LOV) i hemtjänsten. Det innebär att du som är beviljad hemtjänst kan välja vilken leverantör som ska hjälpa dig i ditt hem.

Du kommer att kunna välja mellan de leverantörer som har ansökt och godkänts av kommunen. Så snart företaget har godkänts som leverantör lägger kommunen ut en beskrivning av företaget på hemsidan, www.krokom.se, under fliken Stöd Omsorg Vård. Du kan också kontakta din biståndshandläggare för aktuell information om vilka företag som har godkänts som leverantörer.



Krokoms kommun
835 80 Krokoms
0640-161 00
www.krokom.se



KROKOMS KOMMUN

Mars 2011